

# BD POUR VOS AMIS

# BIOclimatosceptiques

Manger Bio et Local, c'est bon pour le Climat

## ON POSE LE CADRE

le changement climatique a des impacts sur l'agriculture

on le sait...

Avec le climat qui se dérègle, nos saisons font n'importe quoi!



## ON SE CAILLE LES MICHES EN PLEIN ÉTÉ

Papa ? On peut aller à la plage ?

NAN mais ça va pas ?

On ira cet hiver quand il fera plus chaud...



## OU MÊME, ON N'A PLUS D'EAU À LA SORTIE DE L'HIVER



BAH MINCE ! Les mappes me se sont pas remplies cet hiver...

C'est n'importe quoi ! Comment voulez-vous que nos agriculteurs s'y retrouvent ?

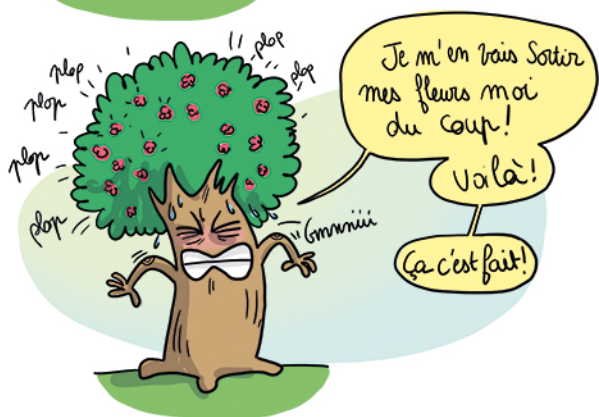
Preignons le gel tardif par exemple...



## DEPUIS QUELQUES ANNÉES, NOS HIVERS SONT PLUTÔT DOUX, CE QUI N'EST PAS MAL QUAND ON EST FRILEUX ...



... SAUF QUE FORCÉMENT,  
LE GEL FINIRA BIEN PAR ARRIVER QUAND MÊME !  
ALORS NOS ARBRES FRUITIERS SE DISENT :



PRENDS-TOI UN GEL TARDIF DANS LA FACE !  
ET CE SONT TOUTES LES PETITES FLEURS QUI DEVAIENT  
DEVENIR DES FRUITS QUI SE RETROUVENT GELÉES,  
C'EST AUTANT DE FRUITS QUE  
NOUS N'AURONS PAS APRÈS.

Eh Oui...  
C'est Naze

Le fait que  
notre climat se  
dérègle met un  
gros bazar



ON SE RETROUVE  
À AVOIR TROP D'EAU  
À CERTAINS MOMENTS...



... ET PAS ASSEZ  
À D'AUTRES,

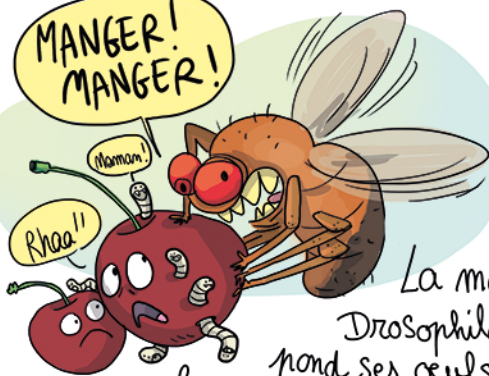


ON FAIT FACE À UNE AUGMENTATION DES PHÉNOMÈNES EXTRÊMES,  
CE QUI ENTRAÎNE L'ARRIVÉE DE NOUVEAUX PARASITES PLUS VIRULENTS

MANGER!  
MANGER!

Maman!

Rhaa!!



La mouche  
*Drosophile Suzukii*

pond ses œufs dans  
beaucoup de type de fruits, elle se  
multiplie rapidement et n'a pas de  
prédateur en Europe. Et pour couronner  
le tout, elle s'acclimate très bien à  
différentes températures. C'est un peu  
comme une mouche Terminator...

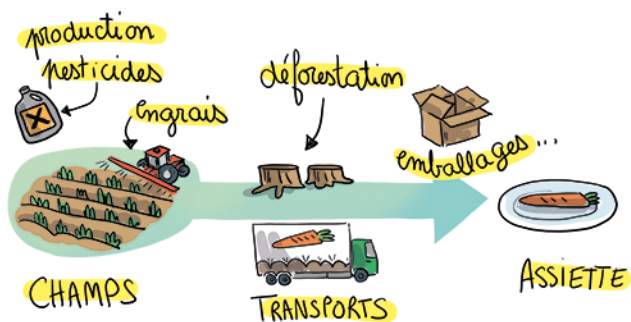
Sauf qu'elle n'est pas vraiment là pour nous aider.



ALORS OUI, LE CLIMAT A DES IMPACTS SUR L'AGRICULTURE MAIS L'AGRICULTURE A AUSSI DES IMPACTS SUR LE CLIMAT



ET C'EST SANS COMPTER L'IMPACT DE L'ALIMENTATION AU SENS LARGE, **DU CHAMP À L'ASSIETTE** QUI N'EST PAS COMPTÉ DANS CE POURCENTAGE !

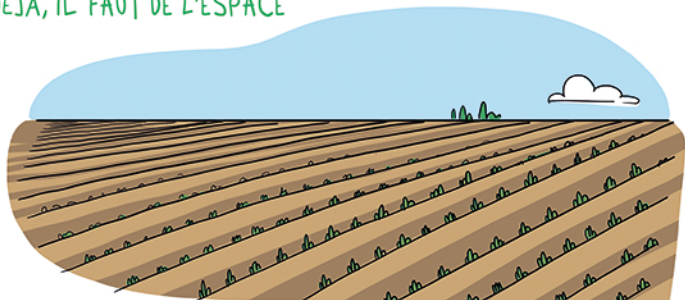






Suivons cette Carotte par exemple

# POUR FAIRE POUSSER DES CAROTTES, DÉJÀ, IL FAUT DE L'ESPACE



PLEIN DE PETITS PLANTS DE CAROTTES BIEN ALIGNÉS SANS RIEN AUTOUR

→ donc pas au TOP pour la biodiversité



IL VA FALLOIR DÉFENDRE CES PAUVRES BÉBÉS CAROTTES DE TOUS CES MÉCHANTS INSECTES !

Biiimm!!



LES NUISIBLES MEURENT SAUF QUE... LES INSECTES UTILES QUI N'ÉTAIENT PAS LÀ POUR RIEN AUSSI !

LES HERBICIDES M'ONT TUÉS



# MAIS COMME ÇA POUSSE PAS ASSEZ VITE PARCE QUE COMME ON DIT DANS LE BOUCHONNOIS « LE TEMPS, C'EST DE L'ARGENT ! »

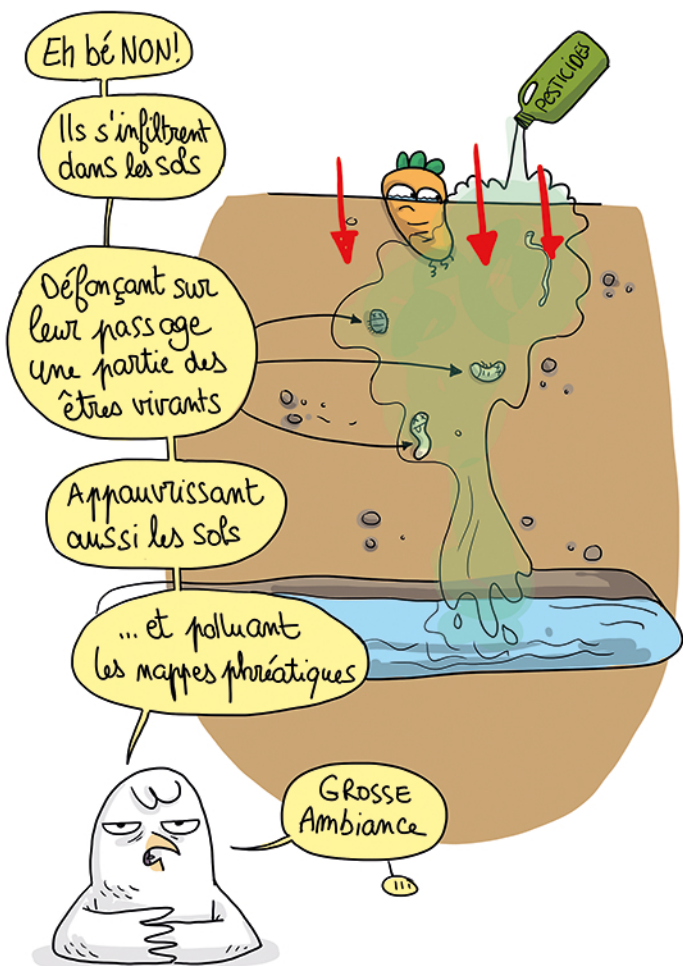


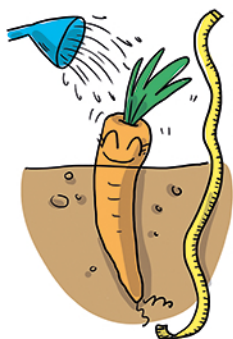
mais plutôt du bon gros engrais bien chimique et bien polluant dont la fabrication aura utilisé plein de pétrole et dégagé beaucoup de CO<sub>2</sub>

## C'EST ÇA QU'ON APPELLE « L'AGRICULTURE INTENSIVE »

Ça fait rêver!

BIEN ENTENDU, ON SE DOUTE QUE LES ENGRAIS ET LES PESTICIDES  
NE SONT PAS SPÉCIALEMENT BIEN ÉDUQUÉS  
ET NE SE CANTONNENT PAS AU CM<sup>2</sup> DE NOTRE BÉBÉ CAROTTE





**BÉBÉ CAROTTE POUSSE  
MAIS FAUT BIEN TOUJOURS FAIRE GAFFE  
À CE QU'ELLE AIT DE L'EAU  
BAH OUI, FAUT SUIVRE AVEC TOUS  
CES DÉRÈGLEMENTS !**

Y'a plus de  
Saisons messieurs  
dames, j'vous l'dis  
moi !



UNE FOIS ADULTE ET RAMASSÉE  
ON VA DEVOIR LA TRANSPORTER  
ET LA TRANSFORMER



À l'usine,  
madame Carotte  
sera transformée  
cuisinée, associée à  
d'autres additifs,  
conservateurs, E- Quelque chose ...  
Cette transformation pèse encore  
lourd dans la balance des émissions de gaz  
à effet de Serre.



**S'EN SUIT LE RE-TRANSPORT !  
POUR ARRIVER EN BOUTIQUE  
PUIS CHEZ VOUS DANS VOTRE ASSIETTE  
VOTRE BOUCHE, ESTOMAC, COLON, CUVETTE DES TOILETTES...**

Je vais  
trop loin?



mon père disait toujours  
qu'il est important  
d'être précis !

**IL EN VA PRESQUE DE MÊME POUR LA VIANDE  
SI CE N'EST QUE LA CHAÎNE DE POLLUTION EST PLUS LONGUE  
POUR NOURRIR LE BÉTAIL, ON VA DEVOIR MULTIPLIER LES SURFACES AGRICOLES**

Maïs, Soja  
koussa

POUR CELA, ON VA SOUVENT RÉCUPÉRER  
DE LA SURFACE SUR LES ZONES FORESTIÈRES  
ET TANT QU'À FAIRE PUISQUE ÇA COÛTE MOINS CHER,  
ON VA LE FAIRE FAIRE AUSSI EN AMÉRIQUE DU SUD  
EN PRIVANT AU PASSAGE LES PAYSANS LOCAUX  
DE TERRES POUR PRODUIRE  
LEUR PROPRE ALIMENTATION.







Cette déforestation entraîne une importante perte de biodiversité

et c'est sans parler de tous les mammifères qui finissent par disparaître

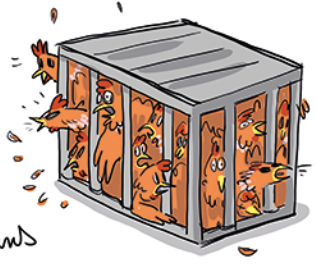
Tout ça pour quoi ?



POUR NOURRIR DES ANIMAUX QUI POURRAIENT TRÈS BIEN BROUTER DE L'HERBE

dans nos prés ici chez nous

Sauf que... BAH NON! C'est bien plus rentable d'élever les animaux en batterie même si c'est pas éthique de parquer des bêtes dans des cages à peine plus grandes qu'elles et à moitié dans le noir!



Mais ça, c'est un autre débat.

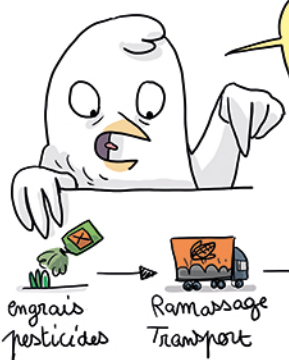
Revenons à nos moutons

enfin...

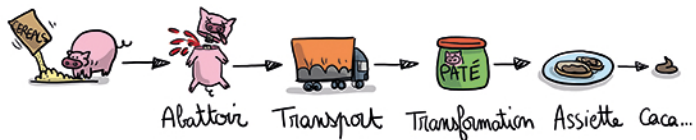
à nos céréales



On se retape TOUTE la chaîne mais pour bébé mais cette fois



SAUF QU'UNE FOIS RÉCOLTÉ C'EST PAS DANS NOTRE ASSIETTE QU'IL ARRIVE MAIS DANS LE VENTRE DU BÉTAIL.



ÇA EN FAIT DU CO2 PAS CALCULÉ EN PLUS DES 20 % HEIN ?!! CE QUI EST INTÉRESSANT À RETENIR DANS TOUT ÇA C'EST QUE NOUS À NOTRE NIVEAU, NOUS ALLONS POUVOIR (ET MÊME DEVOIR)

**CHANGER NOS HABITUDES**  
ET SI L'ON VEUT VRAIMENT RALENTIR LE RÉCHAUFFEMENT DE NOTRE PLANÈTE, NOTRE AGRICULTURE DOIT CHANGER SES PRATIQUES

...  
Mais cette lutte  
contre le changement  
climatique sera possible  
Si et seulement si



# 1 ON ARRÊTE LE CARNAGE

EN RÉDUISANT LES ÉMISSIONS DE GAZ À EFFET DE SERRE  
DE L'AGRICULTURE À TOUS LES NIVEAUX  
MOINS DE VACHES, MOINS DE TRACTEURS, NI PESTICIDES NI ENGRAIS CHIMIQUES

# 2 ON S'ADAPTE AU CHANGEMENT CLIMATIQUE

C'EST À DIRE AVOIR UN SYSTÈME PLUS AUTONOME,  
CAPABLE DE RÉSISTER LE MIEUX POSSIBLE AUX PHÉNOMÈNES CLIMATIQUES INTENSES  
ET CONTINUER DE PRODUIRE MALGRÉ LES EFFETS DU CHANGEMENT CLIMATIQUE

# 3 ON ADOPTE UNE AGRICULTURE POSITIVE

C'EST À DIRE, UNE AGRICULTURE QUI AURAIT UN EFFET POSITIF SUR LE CLIMAT  
EN STOCKANT DU CARBONE DANS LES SOLS PAR EXEMPLE

Si si  
c'est possible!

Je vous explique  
ça plus tard

Ah oui mince,  
du coup va falloir  
lire la BD jusqu'au  
bout!

Diantre!  
Mais quel  
Suspens!...



PRODUIRE ET MANGER BIO ET LOCAL, C'EST BON POUR LE CLIMAT

mieux vaut  
acheter local  
que bio mec!

Avec ton transport,  
tu as un énorme  
Bilan Carbone!



Non mais!  
On aura tout  
entendu!

T'en as d'autres  
des idées reçues  
comme celle-là?



# NON !

## LE TRANSPORT N'EST PAS PLUS IMPACTANT<sup>(2)</sup> QUE LE MODE DE PRODUCTION !



LA PRODUCTION À LA PARCELLE REPRÉSENTE 67 % DU BILAN CARBONE D'UN PRODUIT ALIMENTAIRE



LA TRANSFORMATION ALIMENTAIRE ET L'INDUSTRIE REPRÉSENTENT 6 %



LA DISTRIBUTION ET RESTAURATION 5 %



ET 4 % AU DOMICILE



LES TRANSPORTS EUX REPRÉSENTENT 19 %

On est loin du 67% du mode de production !

même le plan climat français l'a affirmé et s'engage à mobiliser l'agriculture pour lutter contre le réchauffement !



Alors maintenant cesse de propager tes préjugés tous moisis

S'il-te-plait

Oui pardon... je sors



non mais...



heu... Tu peux juste me rappeler vite fait pourquoi l'agriculture Bio et locale est moins émettrice de gaz à effet de serre ?

pas compris







Première  
Chose

LORSQU'ON CULTIVE EN BIO  
ON N'UTILISE PAS DE PRODUITS DE SYNTHÈSE  
(pesticides et engrais azotés)

Qui, comme on l'a  
vu plus haut (si tu suivais)  
Sont hyper polluants

Ils représentent  
entre 70 et 80% des  
émissions d'une  
ferme céréalière!<sup>(1)</sup>

Et pour en rajouter  
une couche, le fait d'utiliser  
des O.G.M et tous ces produits  
de synthèse nous rend  
dépendant de leur système.

Ils appauvrissent les sols  
et plus rien d'autre ne  
pousse, c'est le serpent  
qui se mord la queue

quel abruti  
ce serpent...

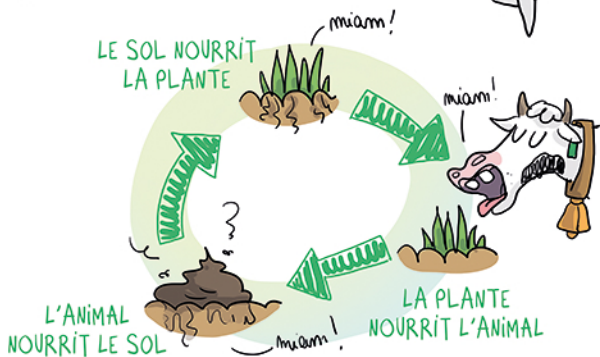


On est obligé ensuite  
d'acheter ces produits si  
on veut continuer de  
produire

Sans parler de tous  
les impacts collatéraux  
comme les insectes pollinisateurs  
qui se font buter à cause  
des pesticides

ALORS QUE SI ON CULTIVE  
EN BIO! Le système  
est autonome!





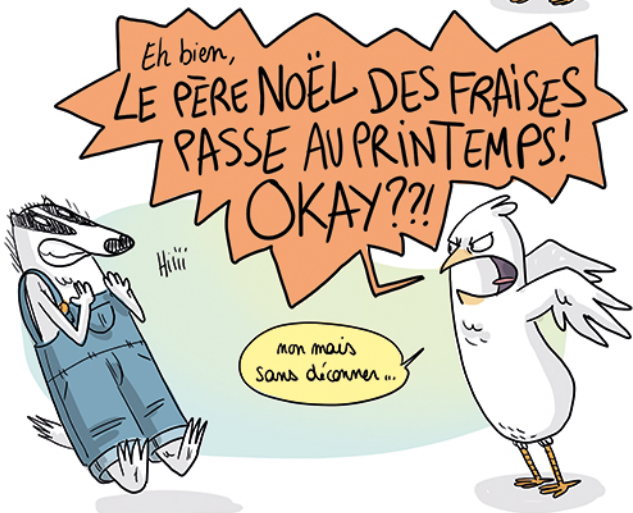
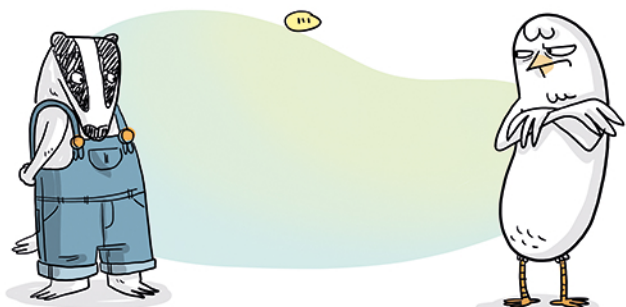
**UNE EXPLOITATION EN BIO C'EST ENTRE 48 ET 66 % D'ÉMISSIONS CARBONE DE MOINS<sup>(4)</sup> QUE POUR LE SYSTÈME CONVENTIONNEL !**

ya pas photo!

deuxième chose

**LORSQU'ON CULTIVE EN BIO ON RESPECTE LA SAISONNALITÉ**







Troisième chose

# LORSQU'ON CULTIVE EN BIO ON DIVERSIFIE LES CULTURES

Plutôt que de me planter que des céréales type blé, mais qui épuisent les sols, en bio, on multiplie les cultures telles que les légumineuses.

Celles-ci sont produites localement et nourrissent à la fois les animaux les humains mais également les sols!



QUOI?  
tu comprends pas?



les lentilles, pois chiches, fèves, toussa...

EN FAIT CE SONT CARRÉMENT DES PLANTES MAGIQUES!  
ELLES SONT CAPABLES DE FIXER L'AZOTE DE L'AIR  
POUR LE METTRE DANS LE SOL!  
Oui Oui Oui!

ON LES APPELLE DES ENGRAIS VERTS  
PARCE QU'ELLES ENRICHISSENT LE SOL POUR LES AUTRES PLANTES!  
Chose que le blé ne fait pas lui.

ET EN PLUS LEURS GRAINES SONT RICHES EN PROTÉINES,  
DES PETITES GRAINES BOURRÉES D'ÉNERGIE POUR LES HUMAINS ET LES ANIMAUX !!!

la crème de la crème quoi!

Indirectement, en bio on participe aussi à la préservation des forêts

Car dans le cahier des charges de la bio, il est strictement interdit d'utiliser le soja génétiquement modifié



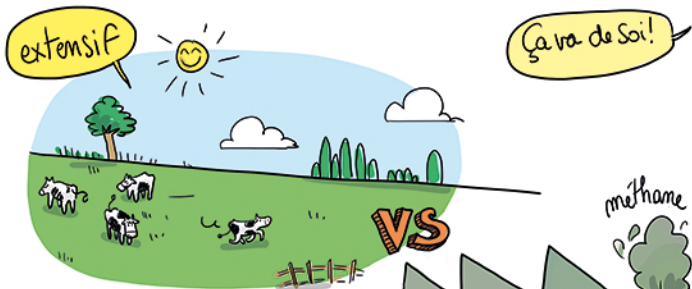
Le Soja OGM est utilisé pour nourrir le bétail dans les élevages intensifs non bio



Soja produit principalement en Amérique du Sud, tu te rappelles? Comme si on n'avait pas assez de champs ici pour nourrir nos bestiaux sans avoir à importer du soja de l'autre bout du monde

Quatrième chose

L'ÉLEVAGE BIO EST UN ÉLEVAGE EXTENSIF... DONC PAS INTENSIF



LES ANIMAUX VIVENT PLUS LONGTEMPS, ILS SONT MOINS NOMBREUX POUR UNE MÊME SURFACE ET DONC MOINS DE LÂCHAGE DE CAISSES... ILS PÂTURENT DANS DES PRAIRIES (QUI STOCKENT LE CARBONE)

LEURS DÉJECTIONS SONT PLUS SOUVENT COMPOSTÉES, CE QUI ÉMET MOINS DE CO<sub>2</sub> QUE DES BOUSES LIQUIDES SORTANT D'UN BÂTIMENT ET AU PASSAGE ; ILS VIVENT MIEUX !



EN BIO, ON SÉQUESTRE DAVANTAGE DE CARBONE DANS LE SOL



ON NE LAISSE PAS LE SOL NU ON LE RECOUVRE DE VÉGÉTAUX OU ON PRATIQUE L'AGROFORESTERIE



ON LAISSE DES PRAIRIES POUR LES ANIMAUX



ON PLACE DES ARBRES ET DES HAIES EN BORDURE DE CHAMPS.



... et ainsi tout le monde pousse mieux...

les arbres, les sols couverts, les légumineuses... ça aide à capter davantage de carbone dans le sol



De ce fait, le sol est plus riche et plus fertile

plus aéré tousa tousa quoi

Cette diversification des cultures contribue à un vrai équilibre que l'on perd totalement avec l'agriculture intensive



**ON DÉVELOPPE LA BIODIVERSITÉ,**  
LES INSECTES AMIS DE L'AGRICULTURE COMME LES ABEILLES  
QUI SONT PRÉSENTES ET JOUENT UN VRAI RÔLE.



On est plus proche de la maturité et donc plus résistante



**EN BIO, ON NE MET PAS SES ŒUFS DANS LE MÊME PANIER,**  
COMME ÇA, EN CAS D'ALÉAS CLIMATIQUES  
(grêles, sécheresse...)

**ON NE PERD PAS TOUT D'UN COUP**  
**PUISQU'ON A UN PEU DE TOUT !**



c'est la notion même de **RÉSILIENCE!**



...



Résilience : nom féminin, capacité d'une organisation, d'un groupe ou d'une structure à s'adapter à un environnement changeant



On parle des agriculteurs, de leurs pratiques et tout et tout. Mais, nous? En tant que consommateur dans tout ça?

Ce que toi tu peux faire en tant que consommateur



**MANGER BIO**  
**ET LOCAL**

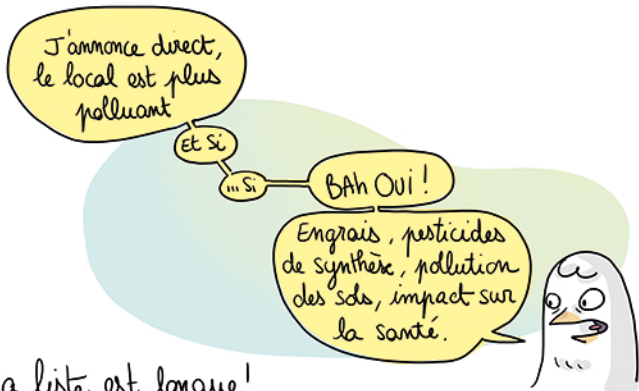


# LE LOCAL JOUE UN RÔLE INDISPENSABLE MAIS PAS PRIMORDIAL, S'AGIRAIT PAS DE SE TROMPER DE PRIORITÉ



## BATTLE

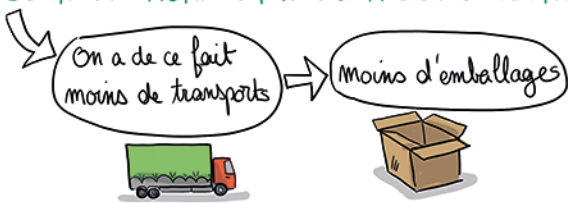
Local VS Bio



La liste est longue!  
TOUS CES IMPACTS NÉGATIFS PROVOQUENT DES DÉGÂTS QUI VONT DEVOIR ÊTRE RÉPARÉS!  
ET CES RÉPARATIONS ONT UN COÛT QUI N'APPARAÎSENT PAS EN CAISSE MALHEUREUSEMENT



Bien entendu,  
LE PRODUIT LOCAL A QUAND MÊME DES CÔTÉS POSITIFS POUR LE SYSTÈME ÉCONOMIQUE LOCAL ON SOUTIEN L'AGRICULTURE LOCALE ET OU DE PROXIMITÉ



➔ AUTRE GESTE QUE L'ON PEUT FAIRE  
ET PAS DES MOINDRES, C'EST DE  
CHANGER LE CONTENU  
DE SON ASSIETTE

Acheter différemment  
peut devenir un  
réel acte citoyen



➔ MANGER MOINS DE VIANDE<sup>(1)</sup>  
ET PRIVILEGIER LA VIANDE DE QUALITÉ



La production de  
la viande contribue  
grandement aux émissions  
de gaz à effet de serre  
SURTOUT la viande en  
intensif.



En manger  
trop n'est pas  
mon plus bon  
pour la santé



MODIFIER SA CONSOMMATION DE VIANDE, C'EST CONTRIBUER  
À UNE PLANÈTE EN BONNE SANTÉ !

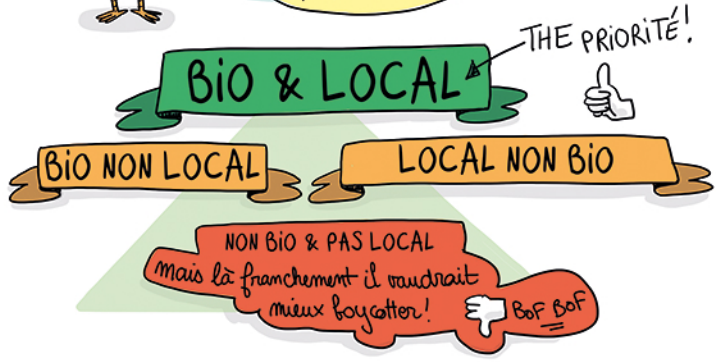


Si tout le monde  
se met à acheter local  
et de qualité, cela forcera  
le monde agricole à  
changer !

Alors FAISONS LE  
BON CHOIX !

Changeons nos  
pratiques pour  
changer le monde !

MAIS CE N'EST PAS QU'AU CONSOMMATEUR ET AU PRODUCTEUR DE CHANGER  
C'EST À TOUTE LA CHAÎNE ALIMENTAIRE DE CHANGER !  
**TOUT LE MONDE EST CONCERNÉ**  
(Artisans, commerçants, grandes surfaces, industriels...)  
EN TRAVAILLANT TOUS ENSEMBLE ET DE MANIÈRE ÉQUITABLE



**En conclusion**

# BIO ET LOCAL

## C'EST L'IDÉAL POUR LE CLIMAT





# ALORS À CHOISIR ENTRE UNE BIO PAYSANNE À L'IMPACT (ENCORE PLUS) POSITIF ET UNE BIO INDUSTRIELLE AUX DÉRIVES (PRESQUE) CERTAINES ? FAISONS LE BON CHOIX, NOUS SOMMES LE CHANGEMENT NE L'OUBLIONS PAS

Donc, quand  
j'achète ...

Je me renseigne sur  
le mode de production  
(bio - NON Bio), sur la  
provenance du produit  
(local - lointain)

ET SURTOUT!

Je passe en direct auprès  
des producteurs quand  
je peux!

Les options ne manquent  
pas : marchés, AMAP, paniers,  
vente à la ferme, magasins  
de producteurs ...

Mon achat  
est un vote!

Et vous?  
Quel avenir  
souhaitez-vous  
pour notre monde?



bloutouf

Un projet coordonné par :



En partenariat avec : **biocoop**

Illustrations : Bénédicte MORET alias Bloutouf

Sources :

1. ADEME
2. BARBIER C., COUTURIER C., POUROUCHOTTAMIN P., CAYLA J-M., SYLVESTRE M., PHARABOD I., 2019, Club Ingénierie Prospective Energie et Environnement, Paris, IDDRI, 24p, et infographie de l'ADEME, L'empreinte écologique de notre alimentation, 2018
3. Alfoeldi et al., 2002
4. Viaux, 2010, reprise dans le rapport d'étude ITAB « Quantification et chiffrage des externalités de l'agriculture biologique » - Sautereau N., Benoit M., 2016, 136 p.
5. Les recommandations nutritionnelles du Plan National Nutrition Santé (PNNS).