



Photo Françoise Degache – CRIPT PACA

LIVRET D'OBSERVATION des plantes messicoles à destination des lycées agricoles de région PACA



« BIO DE PROVENCE »
ALPES • CÔTE D'AZUR
04 92 88 30 30 • 06 04 99 54

Réalisé dans le cadre du Casdar « Mobilisation collective pour
l'agroécologie »



Avec le soutien financier
des lycées agricoles de la région PACA
et du département des Alpes-Maritimes



SOMMAIRE

Bleuet - <i>Centaurea Cyanus</i> L.	3
Buplèvre à feuilles rondes - <i>Bupleurum rotundifolium</i> L.	4
Caméline cultivée – <i>Camelina sativa</i> Crantz.	5
Glaïeul d'Italie - <i>Gladiolus italicus</i> Mill.	6
Grand coquelicot - <i>Papaver rhoeas</i> L.	7
Grande androsace - <i>Androsace maxima</i> L.	8
Miroir de Vénus - <i>Legousia speculum-veneris</i> Chaix.	9
Nielle des blés - <i>Agrostemma githago</i> L.	10
Pensée des champs - <i>Viola arvensis</i> Murray	11
Pied d'alouette royal - <i>Consolida regalis</i> Gray.	12
Renoncule des champs - <i>Ranunculus arvensis</i> L.	13
Vachère - <i>Vaccaria hispanica</i>	14
Vesce striée - <i>Vicia pannonica striata</i>	15
Sources bibliographiques	16

Bleuet (*Centaurea cyanus* L.)

Plante annuelle

Famille : Astéracées

Floraison : juin à août

Fructification : juillet à septembre

Stades de développement

Graine



© Sébastien Fillacier

Plantule



Fleur



Description

Plante dressée pouvant atteindre 1 m. Feuilles alternes, entières et linéaires. Capitule très caractéristique, solitaire et composé de fleurs stériles bleues à rosées situées en périphérie entourant les fleurs fertiles plus petites et concolores. Fruit brun rougeâtre et surmonté d'une aigrette.

Buplèvre à feuilles rondes (*Bupleurum rotundifolium* L.)

Plante annuelle

Famille : Apiacées

Floraison : juin à août

Fructification : juillet à septembre

Stades de développement

Graine



© Sébastien Fillacier

Plantule



Fleur



Description

Plante dressée de 20 à 50 cm. Feuilles perfoliées et de forme obtuse. Fleurs groupées en ombelles de 4 à 8 rayons et entourées par de grandes bractées vertes. Petits pétales jaunes, enroulés, donnant à la fleur l'aspect d'une coupe. Fruits bruns à côtes saillantes.

Caméline cultivée (*Camelina sativa* Cranz)

Plante annuelle

Famille : Brassicacées

Floraison : juin à juillet

Fructification : juillet à août

Stades de développement

Graine



© Ludivine Lapebie

Plantule



Plantule de *Camelina microcarpa*

Fleur



Description

La tige est dressée et haute de 40 à 80 cm. Les feuilles sont oblongues lancéolées, entières, dentelées et les fleurs jaunes à pédicelles longs de 10 à 18 mm, étalés et dressés. La grappe fructifère est assez allongée. Les silicules sont obovales-oblongues, arrondies au sommet, ventrues et non renflées ; elles contiennent jusqu'à 20 graines longues de 1,5 à 2 mm. La racine pivotante s'enfonce profondément dans le sol.

Glaïeul d'Italie (*Gladiolus italicus* Mill.)

Plante à bulbe

Famille : Iridacées

Floraison : juin à juillet

Fructification : juillet à août

Stades de développement

Graine



© Ludivine Lapebie

Plantule



Fleur



Description

Plante dressée de 40 à 80 cm de haut. Feuilles peu nombreuses très allongées et terminées en pointe. Fleurs, roses ou pourpres, à six tépales peu ouverts à maturité, en grappes généralement unilatérales. Fruit de type capsule à trois angles et à l'aspect globuleux.

Grand coquelicot (*Papaver rhoeas* L.)

Plante annuelle

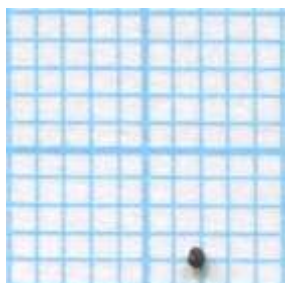
Famille : Papavéracées

Floraison : mai à juillet

Fructification : juin à septembre

Stades de développement

Graine



© Elodie Demonty

Plantule



Fleur



Description

Plante dressée de 20 à 70 cm. Feuilles basales et caulinaires divisées 2 à 3 fois en segments lancéolés. Fleurs solitaires et portées par de longs pédoncules hérissés de poils. Pétales très grands avec une teinte rouge vif. Fruit de type capsule ovoïde entièrement glabre.

Grande androsace (*Androsace maxima* L.)

Plante annuelle

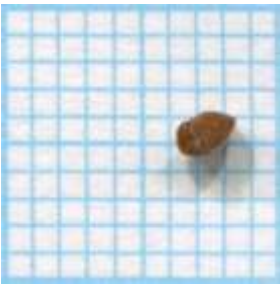
Famille : Primulacées

Floraison : Avril à juin

Fructification : Juin à juillet

Stades de développement

Graine



© Élodie Demonty

Plantule



Fleur



Description

Petite plante de 15 cm de hauteur. Feuilles ovales, légèrement dentées et exclusivement en rosette basale. Fleurs blanches groupées par 4-6 en têtes terminales et largement dépassées par le calice. Fruit, contenu dans le calice, de couleur marron à maturité.

Miroir de Vénus (*Legousia speculum-veneris* Chaix)

Plante annuelle

Famille : Campanulacées

Floraison : mai à juillet

Fructification : juillet à septembre

Stades de développement

Graine



© Sébastien Fillacier

Plantule



Plantule de *Legousia hybrida*

Fleur



Description

Plante dressée mesurant 20 à 40 cm. Feuilles alternes, simples souvent ondulées. Fleurs organisées en grappes terminales assez denses. Pétales, roses ou violets, de grandes tailles et dépassant les sépales. Fruit de type capsule, allongé et situé sous les sépales.

Nielle des blés (*Agrostemma githago* L.)

Plante annuelle

Famille : Caryophyllacées

Floraison : mai à juillet

Fructification : juillet à septembre

Stades de développement

Graine



© Élodie Dumonty

Plantule



Fleur



Description

Plante dressée de 50 cm à 1 m et velue. Feuilles opposées, entières et lancéolées. Fleurs en inflorescence lâche, paraissant isolées. Pétales blancs en leur centre puis rapidement roses veinés de noir, dépassés par les sépales. Graine noirâtre, hérissée de petites dents concolores.

Pensée des champs (*Viola arvensis* Murray)

Plante annuelle

Famille : Violacées

Floraison : mars à août

Fructification : mai à septembre

Stades de développement

Graine



Plantule



Fleur



Description

Plante de 10 à 20 cm de haut. Feuilles crénelées à plus de 3 lobes. Pétales supérieurs dressés en partie recouvert par les latéraux veinés. Éperon court. Fruit de type capsule glabre.

Pied d'alouette royal (*Consolida regalis* Gray)

Plante annuelle

Famille : Renonculacées

Floraison : juin à août

Fructification : août à septembre

Stades de développement

Graine



© Élodie Dumonty

Plantule



Fleur



Description

Plante dressée de 30 à 50 cm. Feuilles divisées en fins segments et alternes le long de la tige. Fleurs, de couleur rossée à violette, glabres et en grappes terminales lâches. Très particulières avec un long éperon dorsal, 5 tépales étalés et des tépales soudés au centre. Fruit de type follicule vert et allongé.

Renoncule des champs (*Ranunculus arvensis* L.)

Plante annuelle

Famille : Renonculacées

Floraison : mai à juillet

Fructification : juin à août

Stades de développement

Graine



© Sébastien Fillacier

Plantule



Fleur



Description

Plante dressée de 20 à 40 cm de haut. Feuilles divisées 3 à 5 fois en longs segments linéaires. Fleurs de petites tailles mais d'un jaune vif bien visible. Fruits de type akènes organisés en têtes au bout du pédoncule floral, hérissé d'épines et se terminant par un bec.

Vachère (*Vaccaria hispanica*)

Plante annuelle

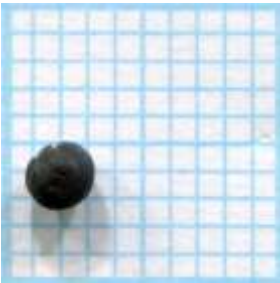
Famille : Caryophyllacées

Floraison : mai à juillet

Fructification : juillet à août

Stades de développement

Graine



© Ludivine Lapebie

Plantule



Fleur



Description

Plante dressée de 40 à 80 cm de haut. Feuilles opposées le long de la tige, entières et d'un vert glauque. Inflorescence en cyme bipare lâche composée de nombreuses fleurs aux pétales roses. Calice assez bombé et orné de 5 côtes. Fruits de type capsules.

Vesce striée (*Vicia pannonica striata*)

Plante annuelle

Famille : Fabacées

Floraison : mai à juillet

Fructification : juillet à août

Stades de développement

Graine



© Ludivine Lapebie

Plantule



Fleur

Description

Plante dressée et grimpante de 20 à 80 cm. Feuilles velues et d'une couleur verte glauque caractéristique. Organisées de manière alterne et terminées par une vrille pour l'accroche. Fleurs, pourpres et velues, groupées par 2 à 4 à l'aisselle des feuilles. Fruit de type gousse, velu.

Bibliographie et crédits photographiques

Toutes les informations données par ce document proviennent du Conservatoire Botanique National Alpin (CBNA).

Les descriptions sont directement issues du livret suivant :

Legris L., Huc S., Chondroyannis P. (2013) *Quelques plantes des moissons des Alpes du Sud*. Conservatoire Botanique National Alpin. 40 p.

Toutes les photos de fleurs proviennent de PictoFlora, la banque d'images du site internet Tela Botanica. Elles sont toutes libres de droits.

Les photos de plantules sont celles de Guillaume Fried, et nous le remercions chaleureusement d'avoir mis ces photos à notre disposition.

Les photos de graines nous ont été fournies gracieusement par le CBNA, elles sont soumises à autorisation préalable, à l'exception de *Viola Arvensis* où elle provient de PictoFlora.



Ce document a été réalisé par les étudiantes de Montpellier SupAgro, Marie-Fleur Brémaud, Aurélie Payan, Justine Perret et Noémie Videau, dans le cadre de leur projet élève-ingénieur portant sur les plantes messicoles.

Il est à destination des lycées agricoles :



Avec le soutien de :



Encadrement par Didier JAMMES, chargé de mission Agriculture Énergie Environnement

Tutrice :
Elena KAZAKOU,
enseignante-chercheuse