



• **BIO DE PROVENCE** •
ALPES • CÔTE D'AZUR

Les Agriculteurs **BIO** de PACA

RAPPORT D'ACTIVITÉ

2019

ÉDITORIAL

ORIENTATIONS 2019

RAPPORT D'ACTIVITÉ 2019

Expérimenter sur les fermes bio des productions nouvelles et des techniques agro-écologiques innovantes

- ELABORATION ET DIFFUSION DE SUPPORTS DE D'INFORMATION À DESTINATION DES PRODUCTEURS
- ORGANISATION ET ANIMATION DE TEMPS DE RENCONTRE, D'ÉCHANGE, D'INFORMATION ET DE FORMATION DES PRODUCTEURS

Fournir des données précises sur l'AB régionale et les filières

- OBSERVATOIRE DE LA BIO EN PACA
- INFORMATION DES PRODUCTEURS SUR LES ACTEURS ET L'ORGANISATION DES FILIÈRES BIO RÉGIONALES ET SUR LES MARCHÉS ET LES PRIX DES PRODUITS BIO

Faire émerger et mettre en œuvre des projets de filières et accroître l'utilisation de produits bio locaux par les entreprises de l'aval de la filière

- ANIMATION DES FILIÈRES BIO RÉGIONALES ET PARTICIPATION À L'ÉMERGENCE ET À LA MISE EN ŒUVRE DE PROJETS DE FILIÈRE
- ACCOMPAGNEMENT À LA RELOCALISATION DES APPROVISIONNEMENTS DES TRANSFORMATEURS ET DISTRIBUTEURS RÉGIONAUX DE PRODUITS BIO

Faire connaître les produits bio régionaux auprès des consommateurs et stimuler leur consommation

- ACTIONS DE COMMUNICATION SUR L'AGRICULTURE BIOLOGIQUE RÉGIONALE ET SES PRODUITS

Accompagner la transition des exploitations vers des systèmes de production plus économes et plus résilients

- PRODUCTION ET DIFFUSION DE RÉFÉRENCES TECHNIQUES ET ÉCONOMIQUES EN BIO
- ACCOMPAGNEMENT DES PRODUCTEURS ET FUTURS PRODUCTEURS VERS DES PRATIQUES PLUS DURABLES – VOLET CONVERSION/AIDES/RÉGLEMENTATION
- ACCOMPAGNEMENT DES PRODUCTEURS ET FUTURS PRODUCTEURS VERS DES PRATIQUES PLUS DURABLES – VOLET AGROENVIRONNEMENT
- ACTIONS DE CONSEIL INDIVIDUEL AUX AGRICULTEURS

Aider les acteurs à élaborer des projets territoriaux de développement de l'AB

- ACCOMPAGNEMENT À L'INTRODUCTION DE PRODUITS BIO EN RESTAURATION COLLECTIVE

Représenter les producteurs bio et veiller à la cohérence des actions conduites par les différents acteurs

- COORDINATION RÉGIONALE ET PARTENARIATS



ÉDITORIAL



J'ouvrirai ce rapport par les chiffres très intéressants donnés en ce début 2020 par l'Agence Bio. Fin 2018, 25 % de la surface agricole dans notre région Sud était cultivée en bio ! C'est plus de trois fois la moyenne française (7,6 %) et loin devant l'Occitanie (15 %). Qui l'aurait imaginé, il y a cinq ans, quand il fallait anticiper des prévisions de financement ?

Cette dynamique est vérifiée pour toutes les filières : de 13 % pour les grandes cultures à 28 % pour les surfaces fourragères (dans lesquelles ne sont pas comptées, bien sûr, les estives de montagnes). Mais c'est aussi le cas pour tous nos six départements, si différents en assolement, qu'ils soient orientés en cultures fourragères, viticoles, maraichères, plantes aromatiques... On a constaté également une progression importante de +10 %, un peu plus en surface qu'en nombre de fermes, car de grosses exploitations se sont converties plus récemment.

Les explications à cette embellie bio sont diverses. Tout d'abord, les conditions climatiques, sèches et venteuses, pourtant proches de celles de l'Occitanie qui n'arrive pas à un tel score. On peut rappeler à ce sujet que ce sont des chiffres de 2018, année assez pluvieuse avec des conditions phytosanitaires difficiles, en particulier dans le secteur de la vigne et de l'arboriculture. Interviennent également la diversité des cultures, la faible proportion d'élevage industriel et l'activité complémentaire du tourisme poussant inconsciemment les élus à

préserver un modèle d'agriculture paysanne.

Toutefois, il semble que cet élan aurait été légèrement freiné en 2019, du fait de la baisse des conversions, phénomène accentué par la mise en pratique de la HVE (Haute Valeur Environnementale). Celle-ci, en pouvant utiliser les intrants de la chimie de synthèse, offre des contraintes moins fortes que l'agriculture biologique, qui reste quand même, l'agriculture agroécologique la plus vertueuse pour la santé du sol et des consommateurs.

Pour terminer cet état des lieux, j'aimerais le replacer dans le cadre de l'actualité, en pleine tourmente COVID-19. Nous traversons actuellement une grave période de crise sanitaire, économique et sociale. Plus positivement, on peut espérer que cette crise soit aussi le théâtre d'un questionnement général sur notre futur, en particulier le futur de nos habitudes de production et de consommation. L'agriculture biologique est en effet adaptée à la prise de conscience de la fragilité de la planète et de l'importance de l'alimentation, de sa distribution et des relations producteurs / consommateurs. Souhaitons donc que cet épisode inédit suscite un débat global et une évolution des pratiques individuelles pour l'ensemble de la population.

Par **YVES GROS**

Président de Bio de Provence - Alpes - Côte d'Azur

ORIENTATIONS 2019

LES CONSTATS RESTENT LES MÊMES :

LES CONSOMMATEURS SONT EN ATTENTE DE PRODUITS BIO, ET CETTE DEMANDE EST ENCORE LARGEMENT INSATISFAITE MALGRÉ LES POLITIQUES PUBLIQUES RÉGIONALES, NATIONALES ET EUROPÉENNES. DE MÊME, LES CHANGEMENTS CLIMATIQUES GLOBAUX ONT DES RÉPERCUSSIONS ENVIRONNEMENTALES, SANITAIRES ET SOCIALES RESENTIES AU QUOTIDIEN. L'AGRICULTURE BIOLOGIQUE, PAR SA RÉSILIENCE ET SON AUTONOMIE TECHNIQUE, EST UN ATOUT PERMETTANT DE NOUS ADAPTER À CES DÉFIS. NOTRE CADRES D'INTERVENTION ET NOS MISSIONS SONT DÉFINIES SELON CES CONSTANTES :

**« CONTINUER À DÉVELOPPER LA PRODUCTION BIO RÉGIONALE
TOUT EN AIDANT LES AGRICULTEURS À MIEUX MAÎTRISER
ET À MIEUX VALORISER LEUR PRODUCTION »**

POUR CELA, NOUS CONTINUONS :

- › **À DÉPLOYER LES MOYENS HUMAINS DE NOTRE RÉSEAU** POUR ACCENTUER NOTRE PRÉSENCE SUR LE TERRAIN, ÊTRE EN CAPACITÉ D'ACCOMPAGNER TOUS LES PORTEURS DE PROJETS EN BIO ET POUVOIR RÉPONDRE AU PLUS PRÈS AUX ATTENTES DES PRODUCTEURS, EN TISSANT DES PARTENARIATS ET CONSTRUISANT DE NOUVEAUX PROJETS CONCERTÉS, TOUT EN PRIVILÉGIANT L'APPROCHE TRANSVERSALE ;
- › **À ANIMER ET STRUCTURER LES FILIÈRES** EN INCITANT ET EN ACCOMPAGNANT LES PRODUCTEURS À S'ENGAGER DANS DES DÉMARCHES ET ORGANISATIONS COLLECTIVES, AVEC UN EFFORT PARTICULIER SUR LE DÉVELOPPEMENT ET L'ANIMATION DES FILIÈRES SUR LESQUELLES EXISTENT DES ENJEUX SPÉCIFIQUES ;
- › **À SOUTENIR LE DÉVELOPPEMENT DE LA DEMANDE** EN FAISANT LA PROMOTION DES PRODUITS BIO LOCAUX AUPRÈS DES CONSOMMATEURS, EN FAVORISANT LA MISE EN ŒUVRE DES PROJETS DE FILIÈRES ET L'UTILISATION DE PRODUITS BIO LOCAUX PAR LES ENTREPRISES DE L'AVAL ;
- › **À ACCOMPAGNER LES PRODUCTEURS** PAR NOTRE CONTRIBUTION AU DÉFI DU RENOUVELLEMENT DES GÉNÉRATIONS, LA DIFFUSION DES INNOVATIONS ISSUES DE LA RECHERCHE EN AB ET LE PARTAGE DES CONNAISSANCES DES AGRICULTEURS BIO ;
- › **À ACCOMPAGNER LES COLLECTIVITÉS TERRITORIALES** AFIN DE POUVOIR FAIRE PRENDRE EN COMPTE L'AGRICULTURE BIOLOGIQUE DANS LES DOCUMENTS D'ORIENTATION, EN FOURNISSANT DES DONNÉES PRÉCISES SUR L'AB RÉGIONALE, ET EN PARTICIPANT AUX PROJETS DE DÉVELOPPEMENT TERRITORIAL EN ACCORD AVEC NOS PRINCIPES.

Les actions réalisées en 2019, et présentées dans les pages suivantes, sont le reflet de cette politique. Nous avons choisi, cette année, de ne pas détailler chacune des fiches actions de façon exhaustive. Nous avons plutôt opté pour une présentation synthétique, tout en mettant en lumière une ou deux des accomplissements effectués dans leur cadre. Nous espérons que cette démarche apportera plus de lisibilité à l'ensemble sans en brouiller le contenu.

● Semis de messicoles chez une maraichère volontaire



Expérimenter sur les fermes bio des productions nouvelles et des techniques agro-écologiques innovantes

Elaboration et diffusion de supports d'information à destination des producteurs

Le transfert des nombreuses informations et techniques biologiques ou alternatives est essentiel pour permettre l'essai-mage des nouvelles techniques développées et leur appropriation par les agriculteurs. Ces transferts peuvent se faire par l'élaboration et la diffusion de supports de vulgarisation et le relai d'information à destination des producteurs. Le Réseau Bio de PACA a développé une diversité d'outils pour diffuser ce type d'informations ou de résultats et permettre aux agriculteurs de partager leurs connaissances.

ACTUBIO PACA: LE BULLETIN RÉGIONAL DES AGRICULTEURS BIO

CHIFFRES CLEFS

2 NUMÉROS PAR AN

2 200
EXEMPLAIRES
DIFFUSÉS PAR NUMÉRO

23
RÉDACTEURS :
TECHNICIENS DU RÉSEAU
BIO ET PARTENAIRES



ACTUBIO PACA est le bulletin d'information sur la bio destiné aux agriculteurs et édité par Bio de Provence-Alpes-Côte d'Azur. Cet outil représente pour nous la concrétisation de notre volonté de « faire réseau » avec tous les agriculteurs bio et nos partenaires, en leur offrant la possibilité de réagir, participer, partager, témoigner et diffuser ACTUBIO PACA.

Diffusé en version papier à nos adhérents, ce bulletin comporte les actualités nationales et régionales sur la bio, la réglementation, et les aides à la bio, notre rubrique partenaires, un dossier thématique, des témoignages d'agriculteurs, du contenu technique détaillé, des astuces, des conseils, des contacts au sein du réseau Bio, ainsi que l'agenda formations et événements en PACA sans oublier, bien sûr, les petites annonces issues d'une sélection des dernières annonces parues sur notre site internet.

Chaque numéro comporte un dossier thématique. En 2019, le numéro édité en juin a consacré son dossier à la filière des Plantes à Parfum, Aromatiques et Médicinales, et le second est paru en décembre avec un dossier transversal dédié à la protection des sols et aux liens entre la bio et l'agriculture de conservation des sols.

RAPPORT D'ACTIVITÉ 2019

Organisation et animation de temps de rencontre, d'échange, d'information et de formation des producteurs

Le Réseau Bio de PACA participe au transfert des résultats de la recherche-expérimentation et des innovations par le biais des formations, des journées d'échanges et des démonstrations organisées régulièrement : groupes d'échanges techniques en arboriculture ; tours de plaine en grandes cultures, arboriculture et maraîchage ; démonstration de matériel en PPAM, maraîchage ou grandes cultures...

Au delà du transfert d'information, ces temps de rencontres sont des moments privilégiés pour nouer des contacts, faire émerger des problématiques communes ou envisager des projets collectifs. Ils comportent donc un aspect humain et relationnel très fort et contribuent à la cohésion et à l'inter connaissance des producteurs bio entre eux.

LA GRENADE: UN FRUIT QUI PASSIONNE!

Le 29 novembre 2019, Bio de PACA a organisé un groupe d'échanges technico-économiques sur la production de grenades biologiques, chez Jean-Francis Rispoli, agriculteur à la Tour d'Aigues (84).



Un public nombreux s'est déplacé, très curieux de mieux connaître cette espèce assez peu commune encore dans les vergers commerciaux. La grenade fait partie des « super fruits » au même titre que la baie de goji ou la myrtille, et revient de fait à la mode aussi chez les arboriculteurs du sud de la France. C'est une culture de diversification qui est notamment intéressante pour les viticulteurs car la récolte a lieu peu après les vendanges, d'octobre à novembre. Le Gard et l'Hérault ont devancé notre région où les plantations sont plus récentes (à une exception près, le plus vieux verger commercial n'aurait que 7 ans). Le grenadier se prête bien à l'agriculture biologique car il est rustique et a peu de bio-agresseurs, du moins en France.

Le marché est très demandeur aussi bien en frais qu'en jus et en huile de pépins. Pour l'instant il n'y pas d'unité qui propose de la prestation spécifique au jus et à l'huile de grenade dans la région. C'est pourquoi Jean-Francis RISPOLI réfléchit actuellement à un investissement collectif dans de tels outils.

CHIFFRES CLEFS

30 PARTICIPANTS
(PRINCIPALEMENT DES AGRICULTEURS)

UNE **SOIXANTAINÉ** D'HECTARES
DE GRENAIERS BIO EN PACA

UNE **VINGTAINÉ** D'HECTARES
EN PROJET DE PLANTATION

Fournir des données précises sur l'AB régionale et les filières

Observatoire de la bio en PACA

Dans un contexte général d'une progression rapide de la consommation des produits bio et d'un développement concomitant des surfaces cultivées en bio, les flux de produits se massifient, les opérateurs se multiplient et les marchés se complexifient. Les différents acteurs intervenant en agriculture biologique, ont besoin d'avoir des informations fiables sur les dynamiques en cours. Il est donc nécessaire d'apporter des données objectives sur la production, la transformation et la commercialisation des produits biologiques.

LES TRAVAUX DE BIO DE PACA AU SEIN DE L'ORAB EN 2019

En Provence Alpes-Côte d'Azur, L'Observatoire Régional de l'Agriculture Biologique (ORAB) réalise un travail de veille, de suivi, d'analyse et de synthèse des évolutions de l'agriculture biologique à l'échelle des filières de production et des territoires. Depuis 2018 il est composé de la DRAAF PACA, La Chambre Régionale d'Agriculture, de l'ARIA Sud (ex-FRIAA) et de Bio de Provence-Alpes-Côte d'Azur en partenariat avec l'Agence Bio et en consultation avec les acteurs locaux (Agribios et structures professionnelles de filière). Le résultat est l'édition d'une collection de « fiches ORAB » présentant les résultats et communiquée aux partenaires et aux institutions. Des études spécifiques viennent alimenter les ressources de l'ORAB.

A ce titre, Bio de PACA a piloté techniquement l'édition 2019 de 19 fiches. Nous avons produit 18 des 19 fiches présentant les dynamiques de l'agriculture biologique à l'échelle de la région et des 6 départements, ainsi que celles des 7 filières majeures que compte la région. 4 autres fiches faisant le focus sur des productions emblématiques de la région (raisin de table, amande, figue et cerise) ont été également produites.

Nous avons également appuyé l'ARIA Sud pour la réalisation de la fiche concernant « les opérateurs aval de la filière bio en région PACA » qui vient compléter la collection.

L'ensemble de la collection est disponible sur le site www.bio-provence.org



CHIFFRES CLEFS

19 FICHES PRODUITES PAR L'ORAB PACA :

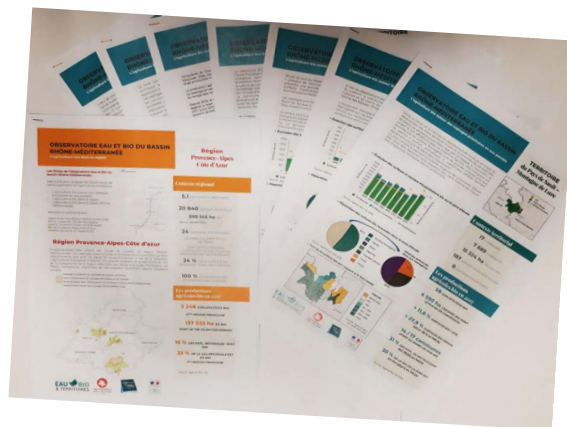
1 FICHE RÉGIONALE

6 FICHES DÉPARTEMENTALES

7 FICHES FILIÈRES

4 FICHES PRODUCTIONS IDENTITAIRES

1 FICHE OPÉRATEURS AVAL



OBSERVATOIRE EAU ET BIO SUR LE BASSIN RHÔNE-MÉDITERRANÉE-CORSE

Bio de Provence-Alpes-Côte d'Azur a réalisé à la demande de l'Agence de l'Eau Rhône Méditerranée Corse (AERMC) une étude visant à caractériser la dynamique de la filière biologique sur les Aires d'Alimentation de captages en eau potable jugées prioritaires sur la région (24 captages) au titre de la lutte contre les pollutions par les pesticides et/ou nitrates.

Ce travail organisé avec les autres fédérations régionales d'Agriculture Biologique présentes sur le bassin Rhône Méditerranée a conduit Bio de PACA à réaliser sept fiches relatives à des captages jugés prioritaires par l'AERMC, ainsi qu'à une fiche de synthèse régionale. Ces indicateurs permettront un état des lieux de l'AB et de son potentiel de développement à l'échelle du bassin, des régions, et des principales zones à enjeux «eau» prioritaires.

Les données sont issues de 4 sources distinctes : l'Agence Bio et les organismes de certification, les notifications Agence Bio, le Recensement Général Agricole 2010, et des enquêtes et entretiens menés auprès des producteurs biologiques, d'opérateurs avals et d'experts locaux (Agribios et chambres d'agriculture).



CHIFFRES CLEFS

7 TERRITOIRES À ENJEUX «EAU»

REGROUPANT **23** AIRES D'ALIMENTATION DE CAPTAGES JUGÉES PRIORITAIRES

1 SYNTHÈSE RÉGIONALE

Information des producteurs sur les acteurs et l'organisation des filières bio régionales et sur les marchés et les prix des produits bio

Le Réseau bio de PACA propose aux producteurs différents outils afin de leur apporter une meilleure connaissance des filières végétales ou animales, leur permettre de comprendre les tendances du marché en cours et les perspectives qui se dessinent, et les former à la stratégie commerciale. Le travail réalisé par le réseau consiste à concevoir, actualiser et/ou diffuser vers les producteurs biologiques des outils pratiques et concrets tels que : guide des fournisseurs d'intrants bio, miniguides filières et débouchés, cotations, référentiels de prix en circuits courts, estimations de récoltes, lettres infos filières, forums de discussion, visites d'opérateurs économique de l'aval...

UNE MERCURIALE DE PRIX DES FRUITS & LÉGUMES BIO À L'EXPÉDITION PERFORMANTE

Bio de PACA et le CIVAM BIO 66 ont sollicité le RNM (Réseau des Nouvelles des Marchés) pour créer une nouvelle cotation (Roussillon Méditerranée), plus représentative que la cotation Bio nationale existante. Un panel d'opérateurs spécifiques au stade expédition* a été défini (activité de vente de F&L biologiques) et répond à l'enquête prix hebdo. *Achat par l'opérateur d'un produit nu à un agriculteur et revente d'un produit conditionné à un client plateforme, magasin...

Cet outil informe arboriculteurs et maraîchers sur trois niveaux de prix (moyen - mini - maxi) pratiqués/semaine/espèce. La cotation reflète les flux de marchandises du bassin. Le RNM établit une cotation adressée à Bio de PACA qui la diffuse aux destinataires de notre réseau (référénts filières F&L/conseillères maraîchage). Cette Mercuriale est en accès gratuit (janvier 2019). Le RNM a alerté Bio de PACA (juill 19) sur leur difficulté de poursuivre l'édition hebdomadaire de la cotation : arrêt d'opérateurs répondant à l'enquête, rendant impossible de publier des prix représentatifs. Bio de PACA a transmis des contacts d'entreprises, pouvant rejoindre le panel. Une réunion s'est tenue :

- Sur sollicitation du Ministère : demande de renforcer la transparence sur les prix des denrées alimentaires bio et répartition des marges entre intermédiaires de la filière (F&L).

-Gestion problématique Mercuriale (juill/Sept 2019) ; interruption cotations (août 2019) au + fort de la commercialisation.



● Verveine odorante

FILIÈRE PPAM : « DE LA FOURCHE AU LABO », QUELLES SOLUTIONS POST RÉCOLTE ?

Bio de PACA et Agribioo4 ont co-organisé deux journées, à destination des producteurs de PPAM pour répondre aux différentes problématiques rencontrées après récolte. A la rencontre d'un producteur de plantes et d'entreprises (1 prestataire - 1 Laboratoire), pour mieux comprendre le circuit de la plante, du champ au fabricant et d'identifier des solutions post récolte (tri, séchage, débactérisation, coupe infusette). Ceci en vue d'améliorer la qualité des plantes livrées par les producteurs (ventes au détail/demi-gros).

Plusieurs visites de :

- Ferme de Pierre Sauvat (Oraison) en agro-foresterie (verger alterné d'oliviers et plantes aromatiques, tinctoriales) : parcours ; itinéraire cultural ; diversification en PPAM ; conversion au bio ; outils/équipement (séchoir sur caillebotis) ; circuits de commercialisation ; partenariat avec IES Labo.

- Société Herbissima (équipements de pré-transformation plantes sèches) : opérations de coupe ; tamisage ; broyage ; mélange ; traitement thermique sur site (aromates). Il est équipé d'une ligne de coupe à infusette (fabrication sachets dose) pour réaliser des petites séries pour les agriculteurs (lots compris entre 20 et 100 kg).

- IES Labo (extraits de plantes biologiques - secteur cosmétique) : achète plus de 250 plantes sèches différentes ; soit un volume maximum d'achat de 400 à 500 kg/plantes. Ils développent leurs approvisionnements vers le bio local (PACA. Rhône-Alpes - Languedoc) avec le démarrage d'essais chez les agriculteurs partenaires, via Agribioo4.



● PPAM en agroforesterie : Visite de la Ferme de Pierre Sauvat (Oraison, 04)

CHIFFRES CLEFS

2 ENTREPRISES VISITÉES :

HERBISSIMA : **5** À **6** PRODUCTEURS «EXPERTS»

IES LABO : **40** AGRICULTEURS

2 FICHES SIGNALÉTIQUES DIFFUSÉES

UNE JOURNÉE RICHE D'INFORMATIONS SUR LA FILIÈRE FRUITS À PÉPINS BIO

Face à l'explosion des conversions en pommes et poires, avec pour conséquence une déstabilisation du marché, et pour répondre à de nombreuses sollicitations de metteurs en marché et d'arboriculteurs, Bio de PACA et le MIN de Châteaurenard ont initié en 2019 un travail d'accompagnement des acteurs de cette filière.

La première étape a été de réunir les arboriculteurs lors d'une matinée d'information, organisée le 28 février sur le MIN de Châteaurenard, afin de leur apporter un maximum d'éléments pour alimenter leurs réflexions. Le public, nombreux, s'est montré attentif aux différentes thématiques abordées :

- Schéma de mise en marché : l'organisation de la filière bio, de la production à la consommation
- La consommation : derniers chiffres de l'Agence bio d'évolution de la consommation.
- Les besoins des opérateurs (volumes, qualité, conditionnement...)
- Photographie de la filière pommes et poires bio : Surfaces et volumes.
- Guides d'aide au choix variétal
- Organiser sa mise en marché : Calendrier de mise en marché pommes/poires et stockage.
- Vendre au juste prix (calcul du prix de revient producteur)
- Le Réseau des Nouvelles du Marché : Actualité des cotations en bio.
- Principes généraux de la loi EGALIM et incidences pour les producteurs.

Une visite de la nouvelle plateforme Biocoop sud-est a fait suite à ces échanges en salle. Les agriculteurs ont ainsi pu mieux s'approprier le fonctionnement et les exigences de cet opérateur.



CHIFFRES CLEFS

50 PARTICIPANTS

EN **7** ANS, LES SURFACES DE POMMIERS ET POIRIERS BIO ET CONVERSION EN PACA ONT ÉTÉ MULTIPLIÉES PAR **3**

41 000 TONNES DE POMMES

ET

16 300 TONNES DE POIRES BIO ET CONVERSION PRODUITES EN PACA

Faire émerger et mettre en œuvre des projets de filières et accroître l'utilisation de produits bio locaux par les entreprises de l'aval de la filière

Face au développement de l'agriculture biologique, de la demande continue des marchés en productions et produits certifiés AB, le Réseau bio de PACA s'implique aux côtés d'organismes agricoles pour accompagner les agriculteurs et sécuriser leur commercialisation, quels que soient les modes de vente pratiqués [directe, demi-gros, gros]. Ceci, tout en veillant à leur garantir une juste rémunération de leur activité agricole. Des projets de de structuration de filières sont engagés pour faire émerger de nouveaux débouchés pour les agriculteurs [marchés du frais et de l'industrie – appro local des magasins spécialisés] ; permettre aux entreprises de relocaliser leurs approvisionnements et de les pérenniser.

Animation des filières bio régionales et participation à l'émergence et à la mise en œuvre de projets de filière

FILIÈRE FRUITS À PÉPINS: OPTIMISER LA VENTE DE MES FRUITS BIOLOGIQUES

Pour répondre à l'explosion des conversions des vergers (fruits à pépins) vers l'AB depuis trois ans en région sud, comme en France, Bio de PACA a lancé une réflexion avec les producteurs concernés, en vue de faciliter l'écoulement de la production.

Plusieurs actions ont été engagées :

Information des arboriculteurs : présentation d'outils pratiques et modalités d'accompagnement (28/02/2019)

Visite de l'une des 4 plateformes régionales d'approvisionnement des Biocoop (région Sud-Est Rhône-Alpes) qui livre 138 magasins. Suivi du circuit du produit (réception, critères qualité fruits, agréage, commandes, expédition magasins) ; référencement fournisseur.

Premiers Rendez-vous commerciaux minutés de la filière Fruits biologiques (MIN Châteaurenard - 28/11/2019) co-organisés avec le Cluster du Grand Marché de Provence. L'objectif opérationnel étant de susciter la rencontre commerciale entre des producteurs de fruits et des acheteurs, situés aux différents stades de la filière (expédition, gros, vente au détail – marchés des fruits frais et transformés). La durée de chaque rendez-vous limitée à 15 minutes a permis à chaque personne inscrite, d'optimiser son déplacement avec une proposition de 13 entretiens individuels et personnalisés. Cette première édition plébiscitée par les participants sera suivie d'une deuxième (novembre 2020), élargie à la filière des fruits et légumes biologiques, concentrée sur une demi-journée.

CHIFFRES CLEFS

36 PARTICIPANTS :

18 FOURNISSEURS ET **13** ACHETEURS

147 RDV CONCLUS ENTRE FOURNISSEURS ET ACHETEURS

JOURNÉE D'ÉCHANGES SUR LA FILIÈRE AMANDES BIOLOGIQUES DANS LE 04

Produire de l'amande en AB n'est pas chose aisée : la principale raison est l'existence d'une petite guêpe parasitoïde qui peut provoquer jusqu'à 100% de dégâts et contre laquelle la profession n'a pas encore de moyen de lutte très efficace. Les besoins en amande biologique française sont pourtant importants et loin d'être satisfaits. Afin de contribuer à alimenter les réflexions des acteurs de cette filière, Bio de PACA a organisé une journée d'inter-connaissance le 21 janvier 2019, en collaboration avec le Groupe de Recherche en AB et SOFALIP Perl'amande, entreprise familiale basée à Oraison et spécialisée dans la fabrication de purée et pâte d'amande.

La visite de cette entreprise, engagée dans une démarche RSE, a permis de comprendre que la demande en produits transformés à base d'amandes biologiques est en plein boom, mais que les contraintes qualité sont très importantes.

La visite du Domaine des Grandes Marges, qui cultive 10 ha d'amandiers en AB et au sec depuis 2015, a permis de constater que l'on peut arriver à maîtriser Eurytoma et obtenir une belle récolte d'amandes biologiques, avec une parfaite couverture d'argile, additionnée ou non de Spinosad si la pression est vraiment trop importante (en 2019 où la pression était très forte et la récolte potentielle très belle, Alex David du Domaine a utilisé 2 fois le Spinosad additionné à l'argile).

CHIFFRES CLEFS

➤ **35** PARTICIPANTS

➤ BESOINS ANNUELS DE SOFALIP :

350 TONNES D'AMANDES BIOLOGIQUES PACA

➤ RENDEMENT MOYEN EN AB : **2** TONNES/HA, AVEC UNE GRANDE VARIABILITÉ SELON LES ANNÉES ET LES PARCELLES



● Visites du Domaine des Grandes Marges et de l'entreprise SOFALIP Perl'amande

FILIÈRE PPAM BIO : INITIER ET RENFORCER LA RELATION COMMERCIALE ENTRE FOURNISSEURS ET ACHETEURS

Fin 2018, une première édition de rencontres commerciales organisée à Forcalquier avait réuni des producteurs (candidats à l'installation ; nouveaux installés...) et entreprises de PPAM (coopératives, fabricants de tisanes, aromates, huiles essentielles). Cet événement s'inscrivait dans le cadre du programme de développement de la filière des plantes aromatiques et médicinales Herbo Bio Méditerranée, financé par le Fonds Avenir Bio (2017/2020), ciblé sur :

- L'accompagnement des agriculteurs (plantation/récolte), afin d'augmenter les surfaces et assurer une diversification des plantes ;

- Le repérage de solutions techniques (freins post récolte : battage, tri, séchage, distillation...)

- Sécuriser la commercialisation des productions, par la mise en relation avec différents circuits de vente et la construction de partenariats amont-aval.

La 2ème édition s'est déroulée à Avignon le 23 janvier 2020, co-organisée avec le CRITT Agro-alimentaire, le CPPARM et Agribioo4. Elle a réussi à :

- Faire connaître des fournisseurs de plants, présents à leur stand pour répondre aux besoins des agriculteurs, de diversifier leur assortiment.

- Mobiliser de nouvelles entreprises d'importance sur le marché : plantes séchées (herboristerie, aromates) et distillées (huiles essentielles, hydrolats).

Cette rencontre augure de nouvelles opportunités de construire des filières entre des collectifs d'agriculteurs émergents - et des entreprises régionales.



● Rencontres commerciales PPAM [Avignon]

CHIFFRES CLEFS

DYNAMIQUE DE CROISSANCE DE LA FILIÈRE PPAM (2015/2018) :

SURFACES BIO & CONVERSION : + **55%**

SURFACES EN CONVERSION : + **124%**

NOMBRE DE FERMES : + **33%**

RENCONTRES COMMERCIALES A AVIGNON :

60 INSCRITS

211 RDV PROGRAMMÉS

Accompagnement à la relocalisation des approvisionnements des transformateurs et distributeurs régionaux de produits bio

EN ROUTE VERS UNE « BIO + » ?

Cet exemple illustre l'accompagnement du réseau FNAB (national/régional) du groupe Picard (2017/2020), au lancement d'une gamme de légumes en Bio local.

Conscients des enjeux de relocalisation de leurs matières premières, Picard souhaitait développer une gamme de légumes (voire de fruits) surgelés, produits et distribués dans chacune des régions françaises. En 2017, deux régions sont identifiées intégrer le projet nommé « Bio local ». Notre région, avec son potentiel de production en fruits et légumes issus de la production biologique et le nombre de magasins Picard implantés, est retenue. Dans le Sud-Est, il a fallu tout construire car il n'existait aucun lien entre l'industriel retenu in fine, Picard et l'organisation de producteurs. C'est en PACA que la méthodologie a été testée et éprouvée. L'un des principaux intérêts du projet est le travail effectué avec le groupe de producteurs, pour mettre en évidence un prix de vente pour chacune des matières premières, tenant compte des coûts de production, ainsi que de la marge de l'agriculteur.

Les enseignements du projet sud-est ont alimenté un travail à l'identique dans le Sud-Ouest, qui a commencé 18 mois plus tard. Après 3 ans de gestion du projet, trois produits sont finalement commercialisés dans les magasins Picard de PACA.

RENFORCER LA PART DE PRODUITS BIO LOCAUX DANS LES MAGASINS SPÉCIALISÉS

Nous sommes intervenus en novembre 2019 auprès d'un groupe de futurs gérants de magasins Biocoop, à la demande de leur Chargée d'Appro local. Une journée d'information scindée en deux parties.

Le matin consacré au rappel des fondamentaux de l'enseigne Biocoop, suivi d'un panorama des différentes filières de production (végétales/animales), pour cerner le potentiel de l'offre disponible en bio, détailler l'accompagnement au sourcing des magasins. Ce qui consiste à identifier des fournisseurs par type de productions (frais) et de produits transformés.

La visite d'une conserverie artisanale Local en Bocal (créée en 2015), située sur la zone de l'Agroparc d'Avignon a concrétisé le relationnel tissé entre Bio de PACA et l'entreprise. Elle exerce une activité de première transformation et fabrication de conserves, sous la marque « A côté ». Le site peut fabriquer de petites à moyennes séries. Ce qui peut intéresser des magasins en démarrage d'activité.

L'entreprise s'est constituée un groupe de fournisseurs agriculteurs, avec lesquels elle travaille régulièrement. Elle leur achète des fruits et légumes de deuxième choix, entrant dans la composition de différentes recettes (soupes, coulis, purées de légumes et de fruits, préparations culinaires (taboulé, gaspacho...)).

Cette journée a été accueillie très positivement par l'auditoire. Elle pourra être renouvelée à la demande.



● Visite et animation à l'entreprise «Local en Bocal», Campagne Manger Bio et Local c'est l'idéal, septembre 2019

CHIFFRES CLEFS

PICARD, DISTRIBUTEUR LEADER DU SURGÉLÉ

5 PRODUITS PRÉ-IDENTIFIÉS DANS LA FUTURE GAMME « BIO LOCALE » : **4** LÉGUMES (COURGETTE, BUTTERNUT, PATATE DOUCE, TOMATE) ET **1** FRUIT (ABRICOT).

3 LÉGUMES CHOISIS À L'ISSUE DES PRÉ-SÉRIES.

LANCEMENT DE LA GAMME SUD-EST : MARS 2020, DANS **130** MAGASINS DE LA ZONE.

CHIFFRES CLEFS

NOMBRE DE MAGASINS BIOCOOP :
EN RÉGION SUD : **53**

FUTURS MAGASINS PRÉSENTS : **6**

UNE VISITE DE CONSERVERIE ARTISANALE EN ÉCONOMIE SOCIALE ET SOLIDAIRE :

9 SALARIÉS

15 FOURNISSEURS RÉGULIERS

Faire connaître les produits bio régionaux auprès des consommateurs et stimuler leur consommation

Actions de communication sur l'agriculture biologique régionale et ses produits et diffusion de supports d'information à destination des producteurs

La communication est essentielle pour sensibiliser et informer les différents types de publics (professionnels, collectivités locales, consommateurs...) sur les intérêts du mode de production et des produits biologiques. Les actions conduites permettent une diffusion régulière d'informations sur les retombées positives du mode de production biologique, sur la situation de la bio en PACA et les actions conduites par le Réseau Bio de PACA. Elle visent à poursuivre le développement de la filière, soutenir la consommation et bénéficier des retombées positives sur l'économie régionale.

FORUM « DU GRAIN AU PAIN » : ÉVÉNEMENT RÉGIONAL

CHIFFRES CLEFS

➤ **110**
PARTICIPANTS PROFESSIONNELS (AGRICULTEURS, COLLECTIVITÉS, ENTREPRISES)

➤ **3** CLASSES D'ÉCOLE PRIMAIRE SENSIBILISÉES,

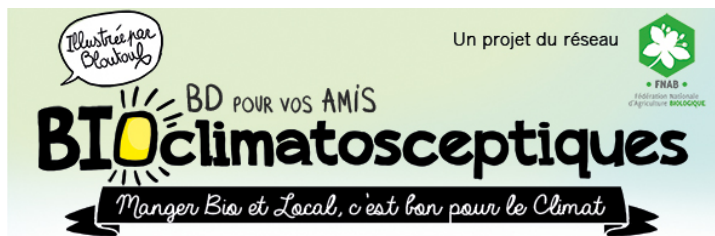
SOIT **47** ÉLÈVES

➤ **FORUM : 5**
ANNÉES D'EXPÉRIMENTATIONS



Plus d'une centaine de personnes se sont retrouvées le 28 novembre 2019 à Cadenet (84) pour une journée d'échanges autour de la filière blé farine pain. Des compte-rendus techniques, une dégustation pour mettre en valeur la typicité des blés de PACA, des animations pédagogiques pour trois classes de l'école primaire de Cadenet, un repas bio et local concocté par l'équipe du restaurant scolaire municipal... Ce fût une journée bien remplie !

Ce forum s'inscrivait dans le cadre de la campagne «Manger Bio et Local c'est l'idéal». Après une journée avec des chefs étoilés (Marseille, 2017) et une journée thématique autour de la restauration collective (Brignoles, 2018), le réseau Bio de PACA a choisi de consacrer son événement 2019 de la campagne à la filière «blé farine pain». Un événement organisé en partenariat avec Agribio 04 et le Parc naturel régional du Luberon.



UNE BD POUR LES BIOCLIMATOSCEPTIQUES!

A l'occasion de la Campagne «Manger bio et local c'est l'idéal» dont la thématique 2019 faisait un focus sur la bio et le climat, Bio de PACA et la FRAB AURA ont initié et coordonné la réalisation d'un nouveau support de communication à destination du grand public.



Dans la lignée du «Petit livret pour vos amis biosceptiques» conçu il y a huit ans au lancement de cette campagne événementielle, nous avons répertorié les idées reçues autour de la bio et du climat afin de développer un argumentaire étayé par des sources scientifiques. Ce travail de recensement a ensuite été reformulé pour adopter un contenu accessible au grand

public. Nous avons à nouveau collaboré avec Bénédicte Moret, illustratrice du «Petit livret pour vos amis Biosceptiques», pour expliquer en images et en humour pourquoi Manger bio et local, c'est bon pour le climat !

Ce projet a abouti fin septembre pour le temps fort de la Campagne «Manger Bio et Local c'est l'idéal» 2019. Il a pris la forme d'une bande dessinée responsive en deux chapitres, c'est-à-dire adaptée à la lecture sur tablettes et smartphones, uniquement diffusée en version numérique. L'objectif était ainsi d'utiliser les réseaux sociaux pour communiquer sur la campagne et compléter les affiches et supports papier.

Retrouvez la bande dessinée sur www.bio-provence.org > rubrique «Manger Bio» > «Campagnes événementielles» > «Publications»



CHIFFRES CLEFS

13 ARGUMENTS OU IDÉES REÇUES DÉVELOPPÉS DANS LA BD

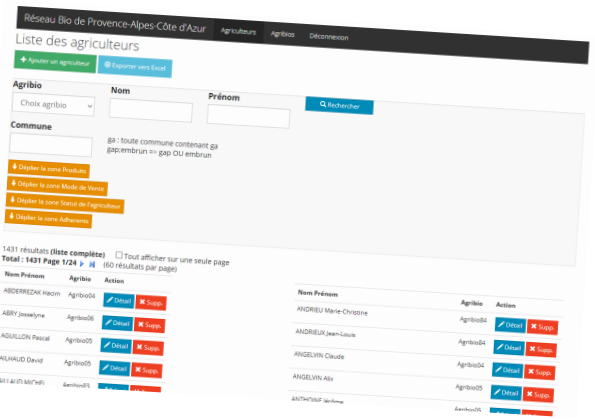
1 BD, **2** CHAPITRES

UN ARGUMENTAIRE POUR LES FUTURS ÉLUS

En préambule aux élections municipales de mars 2020, Bio de PACA a pris l'initiative de réaliser une plaquette argumentaire pour aider les futurs élus à développer la bio locale sur leur territoire. Favoriser l'agriculture biologique, c'est choisir une filière porteuse d'avenir au niveau environnemental, économique et sociétal. Cet outil a été lancé au Forum «Du Grain au pain» le 28 novembre 2019 à Cadenet, dans le but que les agriculteurs et partenaires présents à cet événement agissent auprès des candidat.e.s et des élu.e.s de leur territoire pour porter la bio locale dans les programmes municipaux.

Editée en support papier, la plaquette a été relayée sur le territoire régional par les 6 Agribio. Elle a été diffusée également par voie numérique à tous nos adhérent.e.s, accompagnée de bannières pour déployer l'argumentaire sur les réseaux sociaux et d'un questionnaire qui a permis de recenser des adhérent.e.s présents sur les listes aux élections municipales. Axé sur les thématiques de l'économie locale, l'environnement, la santé et la cohésion sociale, cette plaquette s'appuie notamment sur les données de l'ORAB PACA pour présenter les derniers chiffres de la bio. L'application PARCEL a permis également de présenter une simulation de la relocalisation de l'alimentation de l'ensemble des habitants de PACA.

La plaquette est téléchargeable sur le site www.bio-provence.org

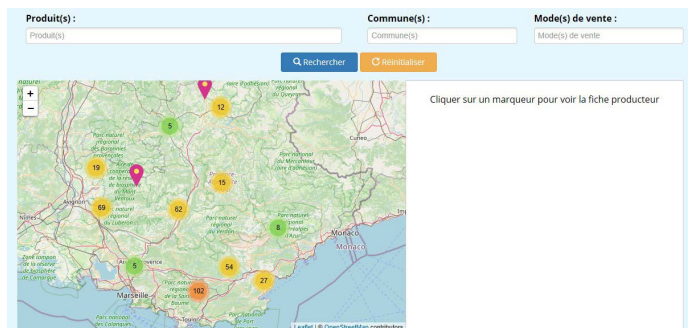


● Base de données à usage interne au Réseau Bio

CRÉATION D'UNE BASE DE DONNÉES ET D'UNE CARTE INTERACTIVE

Bio de PACA, en partenariat avec les 6 agribio, a élaboré une base de données à usage interne permettant de rendre accessible à l'ensemble des salariés du réseau les données actualisées des agriculteurs biologiques de PACA. L'intérêt de cet outil réside dans la possibilité de pouvoir cibler une catégorie d'agriculteurs biologiques et ainsi communiquer auprès d'eux dans le respect du règlement général sur la protection des données. Qu'ils s'agissent des nouveaux notifiés, des adhérents au réseau, ou des agriculteurs biologiques investis dans une filière particulière, la base de données actualisée par les Agribios dispose d'un moteur de recherche qui permet de sélectionner les agriculteurs biologiques souhaités selon différents critères tels que la localisation (département, commune), le nom (de l'exploitation, du responsable), la production (entrée filières) et les produits vendus (commercialisation), mais encore le mode de vente, le statut de l'agriculteur et son affiliation au réseau (adhérent et année de cotisation).

L'outil permet de cibler nos communications pour être plus efficace dans la conduite de nos actions. Une extension grand public est en cours de développement et sera accessible au printemps 2020 sur notre site www.bio-provence.org. Elle permet au consommateur de repérer les agriculteurs biologiques autour de lui selon la famille de produits qu'il recherche. L'outil favorise donc la consommation de produits bio et locaux.



● Carte interactive des adhérents du Réseau Bio de PACA à usage grand public

CHIFFRES CLEFS

1500 EXEMPLAIRES DIFFUSÉS EN FORMAT PAPIER

CHIFFRES CLEFS

1 431 AGRICULTEURS BIOLOGIQUES RENSEIGNÉS DANS LA BASE DE DONNÉES

Accompagner la transition des exploitations vers des systèmes de production plus économes et plus résilients

Production et diffusion de références techniques et économiques en bio

Afin d'être performants et conduire leur exploitation le plus durablement possible, les agriculteurs biologiques, les candidats à l'installation ou ceux qui envisagent une conversion, ont besoin de disposer de références techniques et économiques.

Trois projets phares ont répondu à ces besoins en 2019 :

- Production de références techniques et économiques spécifiques au maraîchage bio et adaptation de ces systèmes au changement climatique.

- Transfert de techniques alternatives à l'utilisation des produits phytosanitaires, projet national « TRANSFERA BIO ». Rédaction, à partir de l'expérience des maraîchers biologiques, d'un document : Produire des légumes avec une gestion adaptée de la fertilité des sols, permet d'améliorer la gestion des adventices, des agresseurs et des maladies.

- Information sur la caractérisation technico-économique des systèmes de production biologique en grandes cultures - SYSTEM' BIO.

MARAÎCHAGE BIO : PERFORMANCES TECHNICO-ÉCONOMIQUES ET ADAPTATION AU CHANGEMENT CLIMATIQUE

Le nombre de fermes maraîchères biologiques en région PACA est aujourd'hui d'environ 800 et augmente chaque année de plus de 5 %, avec une forte dynamique de conversion des fermes conventionnelles vers l'AB ainsi qu'un nombre important d'installations de jeunes agriculteurs. Bio de PACA souhaite mieux comprendre ces fermes au niveau de leur fonctionnement, de leur performance technico-économique et environnementale ainsi que de leur implication face aux changements climatiques.

L'analyse des résultats technico-économiques est basée sur la méthode de l'agronomie comparée. Les performances techniques et économiques des maraîchers en circuits longs sont meilleures que celles des maraîchers en circuits courts. Ils ont un meilleur revenu annuel tout en travaillant moins, du fait de leur plus forte mécanisation et de leur moindre temps de commercialisation. Néanmoins certaines fermes qui vendent en circuits courts ont des performances similaires aux circuits longs. Leurs facteurs de réussites sont entre autres : une productivité du temps de commercialisation élevée et plus de 5 années d'activité. De plus, la durabilité environnementale des fermes en circuits longs par rapport aux fermes en circuits courts a été mise en question. Question importante face à l'urgence climatique qui impacte l'ensemble des maraîchers, au niveau des rendements et du calage des cycles culturaux. Le décalage des cycles culturaux est et sera une nécessité pour limiter les pertes de cultures mais aussi pour répondre aux demandes des consommateurs notamment en circuits courts.

Pour compléter cette étude, il faudrait mener des recherches plus détaillée sur les performances environnementales (émissions des gaz à effet de serre, irrigation, quantité d'intrants, par volume de légumes produits) des systèmes maraîchers pour accompagner les producteurs dans leur changement de pratiques.

CHIFFRES CLEFS

36 ENTRETIENS SUR DES FERMES BIO RÉGIONALE

3 ZONES AGRO-ÉCOLOGIQUES (PROVENCE, LITTORAL, MONTAGNE) PRISES EN COMPTE

67 % DE MARAÎCHERS DIVERSIFIÉS BIO EN RÉGION PACA, AVEC UNE PRODUCTION DE + DE 30 LÉGUMES DIFFÉRENTS PAR AN



● Ci-contre : Des conditions de travail très distinctes d'un territoire à l'autre. Dans l'ordre des photos, de haut en bas et de gauche à droite : Aureille [13] / Eyglies [05] / Montsaleon [05] / Vence [06]

Accompagnement des producteurs et futurs producteurs vers des pratiques plus durables - Volet Conversion/aides/réglementation

Bio de PACA accompagne à la conversion les producteurs conventionnels, informe les agriculteurs bio sur les aides à l'agriculture biologique (CAB, Crédit d'impôt bio, bonifications sur les aides du PCAE, etc...), aide ceux qui en ont besoin à monter leurs dossiers de demande d'aide, et informe sur la réglementation liée au mode de production biologique. Pour cela Bio de PACA se tient régulièrement informé des nouveautés et travaille en collaboration avec l'INAO et les Organismes de Contrôle afin de lever certaines difficultés liées à l'interprétation ou à l'application du cahier des charges de l'AB. Enfin Bio de PACA travaille avec la FNAB au maintien d'un cahier des charges exigeant.

PAS DE TOMATES BIO EN HIVER!

Au printemps 2019, la FNAB a été alertée de certaines dérives en maraichage biologique en Bretagne. Il s'agissait de quelques grosses exploitations qui utilisaient une faille du guide de lecture français pour reproduire les pratiques des conventionnels, à savoir chauffer les serres en hiver pour produire tomate et concombre à contre-saison. En effet le guide de lecture français ne disait pas clairement que le chauffage des serres étaient interdit en bio, excepté pour la production de plants et pour le maintien hors gel.

La forte mobilisation de la FNAB et de son réseau a permis la mise en place rapide d'une campagne de communication grand public et d'une pétition, et de longues discussions ont eu lieu au sein du comité bio de l'INAO. Bio de PACA a relayé cette campagne de communication et participé au sondage pour faire remonter les pratiques des maraichers bio de PACA. Au final notre région n'était pas, ou à peine, concernée par ces dérives, mais cela a permis de borner le cahier des charges pour les années à venir. Le guide de lecture précise ainsi désormais que :

"Le chauffage des serres est possible uniquement dans le respect des cycles naturels. Dans ce cadre la commercialisation au stade de la production avec la qualité biologique pour les légumes : tomates, courgettes, poivrons, aubergines et concombres est interdite entre le 21 décembre et 30 avril sur le territoire métropolitain.

Les producteurs sont soumis à l'obligation d'utiliser uniquement des énergies renouvelables pour chauffer les serres, pour toutes les exploitations entrant en conversion à partir du 1er janvier 2020. Pour les exploitations en conversion ou certifiées avant cette date, cette obligation entrera en vigueur au 1er janvier 2025. Ces obligations ne s'appliquent pas à la production de plants."



Accompagnement des producteurs et futurs producteurs vers des pratiques plus durables - Volet Agro-environnement

Le Réseau bio de PACA soutient les agriculteurs biologiques mais aussi les agriculteurs sensibilisés aux démarches agro-environnementales en les accompagnant à la mise en place de pratiques favorables à la biodiversité et au climat. Ces deux thématiques sont centrales dans la plupart des projets portés par le pôle Agroenvironnement Énergie Climat de Bio de PACA, à savoir : réalisation de diagnostics agro-environnementaux, énergétiques et biodiversité ; diffusion d'une pratique agricole favorable à la qualité de l'air ; préservation et multiplication des plantes messicoles ; introduction d'animaux dans les vergers ; visites de fermes innovantes et exemplaires sur l'intensité énergétique ; développement de pratiques permettant d'atténuer le changement climatique dans le cadre d'un projet national Réseau Bio Climat ou encore accompagnement du monde agricole de PACA vers la transition énergétique et écologique dans le cadre d'un réseau de conseils nommé IRAEE.

PROJET DEPASSE : DÉVELOPPER L'ASSOCIATION D'ANIMAUX DANS LES VERGERS



● **Projet DEPASSE** : journée de rencontre sur le territoire du PNR des Alpilles

Depuis 2018 Bio de PACA coordonne un projet européen d'expérimentation d'introduction d'animaux dans les vergers. Dans ce cadre, une action particulière porte sur le territoire du Parc Naturel Régional des Alpilles avec ce dernier comme partenaire, ainsi que le CERPAM, Floriane Derbez sociologue indépendante et l'INRA. L'idée est d'expérimenter une méthodologie, que l'on souhaite reproductible sur d'autres territoires à l'issue du projet, et qui permette de faciliter la mise en lien des arboriculteurs/oléiculteurs et viticulteurs du territoire avec les éleveurs ovins en recherche de pâturage pour leurs troupeaux.

Le 10 décembre 2019 Bio de PACA et ses partenaires ont organisé une journée de rencontre et d'information au Château Romanin à Saint Rémy. L'objectif était de permettre aux éleveurs et cultivateurs du territoire du Parc de se connaître et de commencer à comprendre les problématiques de chacun. Par exemple les éleveurs craignent les fortes teneurs en cuivre dans l'herbe, car cet élément est toxique pour les brebis, à forte concentration et dans

certaines conditions. D'autre part les arboriculteurs et viticulteurs ont souvent la crainte de voir les brebis consommer les écorces ou les bourgeons, ce qui peut arriver dans certaines conditions.

Des témoignages de binômes satisfaits de leur fonctionnement depuis plusieurs années ont permis de temporiser ces craintes et de montrer que, si la communication est bonne entre l'éleveur et le cultivateur, le pâturage des brebis dans les vergers ou les vignes est bénéfique pour tout le monde. En fin de matinée, le public s'est pris au jeu de positionner ses parcelles sur une carte, afin de commencer à poser les jalons pour la suite de l'action qui va consister à créer de nouveaux binômes et à les aider à programmer leur planning de fonctionnement.



AGR'AIR : RÉDUCTION DE LA POLLUTION ATMOSPHÉRIQUE EN AGRICULTURE

Le projet AGR'AIR est porté par l'IRAEE et soutenu par l'ADEME dans l'objectif de diffuser les bonnes pratiques pour limiter l'émission de particules dans l'air liées aux :

- brûlage en arboriculture et viticulture des arbres de renouvellement
- émissions d'ammoniac liées à la fertilisation minérale et à la gestion non optimisée des fumiers équins.

Une première étape de diagnostic a permis de connaître les freins et leviers techniques et économiques, ainsi que les émissions de référence liées aux pratiques actuelles. Des actions collectives avec des groupes d'agriculteurs et d'éleveurs testeront la mise en place effective de bonnes pratiques. Certaines exploitations seront identifiées comme « démonstratives » et 2 lycées agricoles serviront de support pédagogique. Les informations générales sur la pollution atmosphérique et les résultats sur les bonnes pratiques seront largement diffusés, à la fois via des visites des exploitations démonstratives, des parcours pédagogiques dans les lycées, des formations-ateliers, mais aussi grâce à des vidéos et fiches en ligne sur le site existant de l'Inter-réseau (IRAEE) et ceux des partenaires.



● Chantier de démonstration de broyage de verger de renouvellement

PLANTES MESSICOLES

Préserver la ressource en eau sur les bassins versants du Largue et de la Laye [04]

Dans le cadre d'un financement de l'Agence de l'Eau permettant de préserver conjointement la ressource en eau et la biodiversité, le projet sur la préservation des plantes messicoles pour protéger la ressource en eau a été accepté. Les objectifs du programme proposé sont les suivants :

> Réduire les produits phytosanitaires sur des surfaces correspondant aux bandes fleuries semées en plantes messicoles afin de préserver la ressource en eau.

> Motiver les agriculteurs et les collectivités locales de l'intérêt de préserver la ressource en eau et la biodiversité locale.

De plus, afin d'avoir suffisamment de semences pour semer les bandes à messicoles, deux agriculteurs se sont portés volontaires pour produire les semences d'espèces choisies pour le semis afin de créer des liens entre des agriculteurs producteurs de semences et des agriculteurs utilisateurs de semences. Parallèlement aux actions de productions de graines et de semis en bandes fleuries, il a été également important de faire du transfert d'expérience vers le monde agricole, les collectivités locales et les espaces naturels (CEN, PNR, Nzoo, ONCFS), amenés à gérer des parcelles agricoles par des actions de formation.

Le projet s'est clôturé en novembre 2019 par un séminaire de restitution et un semis symbolique de messicole sur une parcelle céréalière d'un agriculteur volontaire.



● Schéma d'aménagement du semis de messicoles

CHIFFRES CLEFS

2 AGRICULTEURS VOLONTAIRES POUR EFFECTUER LES SEMIS DE MESSICOLE ET PARTICIPER À LA RÉCOLTE

NOMBRE D'ESPÈCES SEMÉES : **10**

NOMBRE DE GRAINES PRODUITES : **4 862** GRAMMES

3 AGRICULTEURS VOLONTAIRES POUR RÉALISER DES BANDES FLEURIES À MESSICOLES

SURFACE DE BANDES SEMÉES : **1 764** M²

9 DEMI-JOURNÉES DE SENSIBILISATION ET D'ÉDUCATION À LA PRÉSERVATION DES MILIEUX AQUATIQUES ET DE LA BIODIVERSITÉ EN MILIEU SCOLAIRE

DIAGNOSTICS AGRO-ENVIRONNEMENTAUX ET ÉNERGÉTIQUES

Accompagner et évaluer les changements de pratiques

Les exploitations concernées en 2019, intègrent dans leurs systèmes de production des pratiques innovantes, favorables aux agriculteurs, à la biodiversité, au climat, aux sols et à l'eau :

- Productions diversifiées en maraîchage et arboriculture incluant des cultures de chanvre thérapeutique
- Parcours arborés pour des volailles de chair et poules pondeuses (2 cas)
- Optimisation de l'utilisation des nutriments en viticulture (2 cas)
- Stockage important du carbone dans les sols pour une ferme en élevage ovin, arboriculture et viticulture
- Travail du sol superficiel et enherbement pendant l'hiver pour un domaine en viticulture, PPAM et céréales
- Bas niveau d'intrant en polyculture- élevage
- Optimisation des intrants en système Viticulture et Arboriculture

Pour chacune de ces exploitations nous avons évalués les pratiques et établis des recommandations pour consolider les points forts et améliorer les points faibles. Les objectifs sont de favoriser une évolution des exploitations agricoles de PACA vers une meilleure intégration de l'environnement et de faire évoluer les producteurs dans leurs pratiques agrobiologiques.



● Verger diversifié – Cadenet [84]



● Parcours arborés – Le Thor [84]

CHIFFRES CLEFS

9 EXPLOITATIONS BÉNÉFICIAIRES DES DIAGNOSTICS EN 2019

67 GJ (ENVIRON L'ÉQUIVALENCE DE 1885 LITRES DE FIOUL) SONT CONSOMMÉS EN MOYENNE PAR CHACUNE DE CES FERMES (ÉCART ENTRE 7 ET 224 GJ)

22% DE LA SAU EN MOYENNE EST OCCUPÉ PAR DES INFRASTRUCTURES AGRO-ENVIRONNEMENTALES (ÉCART DE 8 À 55%)



● Hangar photovoltaïque – Caseneuve [84]

RÉSEAU BIO CLIMAT

Favoriser la diminution des GES et l'adaptation au changement climatique des exploitations agricoles et des territoires

Projet national porté par la FNAB en réponse à un appel à projet du Réseau Rural National : Mobilisation Collective pour le Développement Rural (MCDR). Notre objectif est de mobiliser un réseau d'acteurs pour accompagner la transition climatique.

Le projet est coordonné dans chaque territoire par une structure régionale ou départementale du réseau bio. C'est Bio de PACA qui assure à la fois la coordination du projet en PACA et au national. Il se déploie autour de 3 axes :

- Axe 1 : Initiation d'un réseau de parcelles pour stocker du carbone dans les sols à hauteur de 4 pour 1000 et améliorer sa fertilité. Des visites ont été réalisées à l'automne 2019 pour faire un état des lieux des sols et proposer des améliorations.

- Axe 2 : Construction d'un réseau de fermes pour optimiser la gestion des intrants et utiliser des solutions basées sur la nature pour renforcer la capacité d'adaptation du système de production. Les premiers diagnostics ont déjà permis de dégager des pistes d'améliorations.

- Axe 3 : Mise en place d'un réseau d'EPCI pour optimiser la production d'énergie renouvelable sur les territoires et favoriser les liens entre agriculture du territoire et alimentation durable. (Restauration collective bio, relocalisation production, label bas carbone, projet collectif d'ENR...).

En PACA la parcelle expérimentale se situe à Forcalquier (04), la ferme à Sigoyer (05) et la collectivité à Châteaurenard (13).



● Visite du 26 novembre 2019 : Profil de sol

INTER-RÉSEAU AGRICULTURE, ÉNERGIE ET ENVIRONNEMENT (IRAEE)

Accompagner le monde agricole vers la transition énergétique et écologique et développer les pratiques permettant d'atténuer le changement climatique



● Réalisation vidéo 4 pour 1000, Avignon

Depuis plus de 10 ans les membres de l'IRAEE mettent en commun leurs efforts pour accompagner la transition. La valorisation, diffusion et actualisation de l'outil d'autodiagnostic énergie GES a tenu une place importante dans les actions du groupe en 2019. L'animation éditoriale du site s'est poursuivie avec la publication d'actualités, d'articles thématiques ou d'infos sur la vie du réseau).

Nous avons également constitué une base de contacts commune et initié une newsletter via le site pour tenir informés les contacts. Enfin nous avons expérimentons une démarche 4/1000 avec formation, montage vidéo, analyse de sol et simulations d'actions possibles pour améliorer le stockage carbone. Ainsi Bio de PACA participe à la construction d'un réseau de parcelle par le recrutement d'une parcelle maraîchère. Toutefois le fait marquant en 2019 c'est l'émergence d'une volonté de structuration formelle de l'IRAEE. Il s'agit de monter en visibilité et en notoriété, d'avoir une reconnaissance politique, de fluidifier le fonctionnement pour gagner en efficacité et intégrer de nouvelles structures.



Testez le nouvel auto-diagnostic en ligne
énergie et gaz à effet de serre
sur www.jediagnostiquemaferme.com



CHIFFRES CLEFS

6 TERRITOIRES SONT CONCERNÉS : HAUTS DE FRANCE, GRAND EST, PACA, OCCITANIE (GERS ET LE LOT), PAYS DE LOIRE (MAYENNE)

11 PARTENAIRES SONT IMPLIQUÉS : LE RÉSEAU BIO + LE RÉSEAU ACTION CLIMAT, L'INTER-AFOCG, ENERGIE PARTAGÉE ET LE GERES

3 EXPERTS NOUS ACCOMPAGNENT : AGRO-ÉCOLOGUE CONSULTING, SOLAGRO ET APRESTA

CHIFFRES CLEFS

8 PARTENAIRES :
BIO DE PACA, CHAMBRES D'AGRICULTURE DES BOUCHES-DU-RHÔNE ET DU VAUCLUSE, LYCÉE AGRICOLE DE CARPENTRAS (ENSEIGNEMENT AGRICOLE), MAISON RÉGIONALE DE L'ELEVAGE (MRE), SOLAGRO, FILIÈRE CHEVAL PACA, GERES

2268 AUTODIAGNOSTICS DE RÉALISÉS EN LIGNE

6 PARCELLES 4/1000 SUIVIES PAR L'IRAEE POUR FAVORISER LE STOCKAGE CARBONE DANS LES SOLS

CYCLE DE VISITES DE FERMES: DÉCOUVRIR DES PRATIQUES FAVORABLES AU CLIMAT

Objectif : multiplication de semences

En 2019, Bio de PACA a débuté un cycle de visites de fermes à destination du monde agricole. Ces rencontres sont l'occasion de présenter des techniques et équipements permettant de réduire les émissions de Gaz à Effet de Serre. 5 agricultrices et agriculteurs de la région ont successivement ouvert leurs portes pour échanger sur leurs pratiques et inciter d'autres à les suivre dans une dynamique de réduction de la consommation des énergies fossiles. Les résultats obtenus sur l'intensité énergétique de la ferme sont présentés lors de chaque visite et permettent l'échange entre agriculteurs et intervenants.

- 22 mars 2019 : Chambre froide éco-construite au Domaine Saint-André de Philippe Bilocq à La Saulce (05)

- 20 mai 2019 : Fromagerie Basse Consommation à La Ferme de Baumugnes de Baptiste Vialet et Cécile Stéfani à St-Julien-en-Beauchêne (05)

- 14 août 2019 : Panneaux photovoltaïques en site sur-isolé chez Vincent et Blandine Arcusa à Tourves (83)

- 26 novembre 2019 : Bois Raméal Fragmenté en maraîchage et serre bioclimatique chez Gérard Daumas à Mane (04). Visite introduite par un profil de sol chez Pierre Albouy à Forcalquier.

- 12 décembre 2019 : Semis direct en grandes cultures bio chez Sandrine et François Borel, à la ferme de Jacourelle à La Roque d'Anthéron (13).

Ce cycle de visites se poursuivra jusqu'en fin 2020. Il est valorisé grâce à une charte graphique dédiée et plusieurs vidéos courtes ont été tournées pour faire connaître ces rencontres et diffuser plus largement ces bonnes pratiques au monde agricole.



CHIFFRES CLEFS

5 VISITES ORGANISÉES EN 2019

75 PARTICIPANTS

5 VIDÉOS SUR LE CYCLE DE VISITES

Actions de conseil individuel aux agriculteurs et aux entreprises

ACCOMPAGNEMENT À LA MISE EN PLACE DE SEMIS DE MESSICOLES

Objectif : multiplication de semences

Par un financement de la Région, 8 jours sont dédiés à des actions de conseil individuel pour agriculteurs. Il peut s'agir à la fois de réalisation de diagnostics agro-environnementaux et énergétiques avec des conseils de préconisations à la clé ou encore d'une action plus spécifique pour développer et appuyer le semis et la récolte de graines de messicoles. Pour ce dernier cas, l'action s'est portée sur 3 jours pour l'année 2019 :

- Rechercher des renseignements par rapport à la problématique à traiter (bibliographie, avis d'experts ou de conseillers spécialisés).

- Contacter et prendre rendez-vous avec un semencier et obtenir des semences messicoles locales afin de les distribuer à l'agriculteur.

- Établir un plan d'aménagement (avec l'agriculteur) de la surface à semer en messicoles.

=> Surface semée ? Semis en mélange ou espèces pures ? Quelles espèces ? Densité de semis ? Période de semis ?

- Préparer des pochettes de semis.

- Réaliser, en sa présence, les semis de messicoles.

Pour l'année 2020, il s'agira principalement du suivi sur le taux de germination du semis ainsi que d'un appui pour la récolte des semences.



● Semis de messicoles chez une maraîchère volontaire

CHIFFRES CLEFS

6 ESPÈCES DE MESSICOLES SEMÉES EN MONO ESPÈCE

2 MODES DE SEMIS DIFFÉRENTS (SILLON ET QUADRAT À LA VOLÉE)

3 RETOURS D'AGRICULTEURS VOLONTAIRES EN 2019 POUR RÉALISER LES SEMIS

ENQUÊTE : POTENTIEL DE DÉVELOPPEMENT DES PRATIQUES AGRICOLES PLUS RESPECTUEUSES DE LA RESSOURCE EN EAU

Basse et moyenne vallée de l'Arc [13]



● À Velaux [13], Journée de restitution animée par Bio de PACA

Cette étude commanditée par le SABA (Syndicat d'Aménagement du Bassin de l'Arc) est mise en œuvre par Bio de PACA avec un financement de l'Agence de l'Eau. Elle vise à analyser sur le bassin le potentiel de développement de l'AB et des pratiques agricoles respectueuses de la ressource en eau. L'étude s'est déroulée en trois phases :

- Phase 1 : états des lieux des opérateurs aval pour définir les perspectives de développement de l'AB sur le territoire : 110 contacts identifiés, 89 prises de contact effectuées.

- Phase 2 : enquête sur les pratiques agricoles, pour mettre en évidence celles déjà mises en œuvre, plus respectueuses de la qualité de l'eau: 36 exploitations enquêtées (dont 8 en AB) (Stagiaire 2018 - Maxime Le Roux).

- Phase 3 : synthèse, plan d'action et restitution pour proposer et organiser des actions en concertation avec les différents acteurs du territoire.

Une journée de restitution a été organisée le 25 avril 2019 à Velaux pour présenter les résultats de l'étude. La présentation a été suivie d'une discussion ouverte avec les acteurs du territoire en lien avec l'agriculture et les agriculteurs.

Aider les acteurs à élaborer des projets territoriaux de développement de l'AB

Par ses impacts transversaux, l'AB est une opportunité pour le développement des territoires et réciproquement, les collectivités locales disposent des compétences et outils de planification pour développer l'AB dans le cadre de leurs politiques territoriales de développement durable. Fort de ces constats, le Réseau Bio de PACA accompagne les acteurs des territoires dans leurs projets en identifiant les solutions adaptées. Foncier agricole, protection de l'eau, restauration collective, biodiversité, énergie / climat... autant de leviers à activer en accord avec les politiques publiques.

Animation des filières bio régionales et participation à l'émergence et à la mise en œuvre de projets de filière

DÉPLOYER LA DÉMARCHE MANGER BIO ET LOCAL EN ENTREPRISE AVEC ORANGE

Depuis 2017, Orange et la FNAB, avec l'appui de FL Conseil, ont lancé la démarche «Manger Bio Local en Entreprise». Cette action consiste à appuyer les restaurants d'entreprise du groupe Orange dans l'introduction de produits biologiques locaux, l'objectif étant d'accompagner la totalité des restaurants (près de 135 répartis dans toute la France) vers l'objectif 20 % de produits bio locaux en trois ans. En 2019, les sites d'Aix-en-Provence, Marseille et Nice, gérés par trois partenaires de restauration d'Orange, ont démarré un accompagnement piloté par Agribiovar et Bio de PACA. Cet accompagnement est réalisé en plusieurs étapes :

>> des réunions de présentation de la démarche et de mise en relation des acteurs, réalisées au cours du 1er semestre ;

>>des diagnostics complets pour réaliser un état des lieux des restaurants avec l'intervention du réseau FNAB dans les restaurants;

>> la mise en place de feuilles de route avec des objectifs individualisés pour la progression des approvisionnements bio locaux ;

>> la mise en lien des différents acteurs avec des rencontres entre restaurants et organisations économiques d'agriculteurs bio, producteurs et convives lors des animations ;

>> le suivi et l'évolution des trois restaurants en fin d'année.



● À Aix-en-Provence [13], animation bio locale auprès des convives du restaurant Orange, décembre 2019.

CHIFFRES CLEFS

3 RESTAURANTS D'ENTREPRISE ORANGE ACCOMPAGNÉS EN 2019 EN PACA

500 SALARIÉ-E-S ORANGE CONCERNÉ-E-S

3 SOCIÉTÉS DE RESTAURATION IMPLIQUÉ-E-S ET MOBILISÉ -E-S DANS LE CADRE DU PROJET

6 ANIMATIONS ORGANISÉES AU RESTAURANT

Représenter les producteurs bio et veiller à la cohérence des actions conduites par les différents acteurs

Coordination régionale et partenariats

Bio de Provence-Alpes-Côte d'Azur est la structure naturelle et légitime de l'animation des acteurs de la bio au niveau régional, tout d'abord par la coordination des structures du Réseau Bio. Cela passe par un travail quotidien d'administration, d'information et de communication. C'est également un travail de pilotage des réflexions stratégiques, en lien avec les orientations nationales de la FNAB. Ce travail se concrétise par la tenue de réunions thématiques, dont les traditionnelles journées d'été.

L'ÉTÉ BIO A DÉBUTÉ À SAINT-JURS !

Cette année, les journées d'été du Réseau Bio se sont tenues sous la coordination d'Agribio 04, les 17 et 18 juin, à Saint-Jurs. Le site choisi, la ferme de Vauvenières, s'y prêtait totalement puisqu'il s'agit très exactement du centre géographique de la région... Elles ont réuni des équipes heureuses de partager les joies du camping, du barbecue et de la mutualisation des facultés cognitives.

La première journée a été consacrée à un point sur les actions régionales courantes, suivi de la définition des grandes lignes à intégrer dans leur continuation. La dimension Agroenvironnement-Energie-Climat a ainsi été définie comme prioritaire à cet égard, l'AB étant une réponse aux changements climatiques globaux. De même a été recommandé de prendre en compte les conclusions des comités de filière sur la stratégie des trois prochaines années, conclusions qui devraient grandement flécher les futurs financements régionaux.

Dans « journées d'été », il y a « été ». La deuxième journée a donc débuté par une randonnée rendant hommage aux alentours. Pour se conclure par un retour aux groupes de travail, en abordant d'une part la logistique des magasins bio et d'autre part le financement de la communication du réseau. Ceci pour jeter les bases des travaux qui seront entrepris lors des actions 2020... et évalués lors des prochaines journées d'été.



CHIFFRES CLEFS

25 PARTICIPANTS

7 STRUCTURES REPRÉSENTÉES SUR LES 8 DU RÉSEAU

47 SAUCISSES SACRIFIÉES À L'AVENIR DE LA BIO !



Réseau BIO de
Provence • Alpes • Côte d'Azur

www.bio-provence.org
Le réseau Bio en PACA

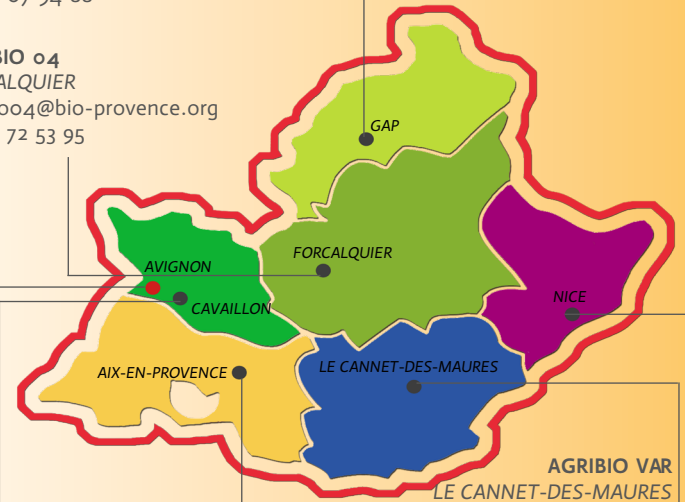
Bio de Provence-Alpes-Côte d'Azur fédère à l'échelle régionale les six associations départementales d'agriculteurs bio, nommées «Agribio». Membre de la FNAB (Fédération Nationale de l'Agriculture Biologique), notre réseau œuvre au développement et à la promotion de l'agriculture biologique sur notre territoire. Nous sommes 64 administrateurs et 25 salariés à agir au service d'un essor cohérent, durable et solidaire de l'agriculture biologique.

Nos missions sont multiples: accompagnement des conversions, structuration des filières, recensement de l'offre et de la demande, développement de la bio en restauration collective, communication, promotion, sensibilisation à la bio, diagnostic agri-environnemental et énergétique des exploitations, promotion de bonnes pratiques, protection de la ressource en eau, etc.

AGRIBIO HAUTES-ALPES
GAP
agribio05@bio-provence.org
06 03 07 94 88

AGRIBIO ALPES-MARITIMES
NICE
agribio06@bio-provence.org
04 89 05 75 47

AGRIBIO 04
FORCALQUIER
agribio04@bio-provence.org
04 92 72 53 95



AGRIBIO VAUCLUSE
CAVAILLON
agribio84@bio-provence.org
04 32 50 24 56

AGRIBIO VAR
LE CANNET-DES-MAURES
agribiovar@bio-provence.org
04 94 73 24 83

AGRIBIO BOUCHES-DU-RHÔNE
AIX-EN-PROVENCE
agribio13@bio-provence.org
04 42 23 86 59

BIO DE PROVENCE-ALPES-CÔTE D'AZUR
255 chemin de la Castelette
BP 21284-84911 AVIGNON cedex 9
04 90 84 03 34
contact@bio-provence.org
www.bio-provence.org



NOS PRINCIPAUX FINANCEURS

